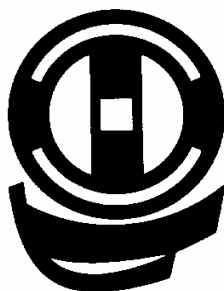
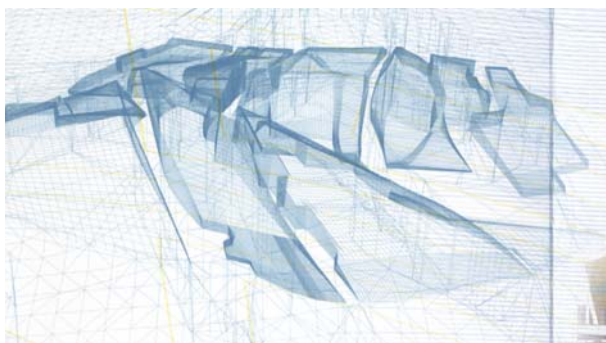


INFORME SOBRE A CIDADE DA CULTURA



Padroado do Museo do Pobo Galego

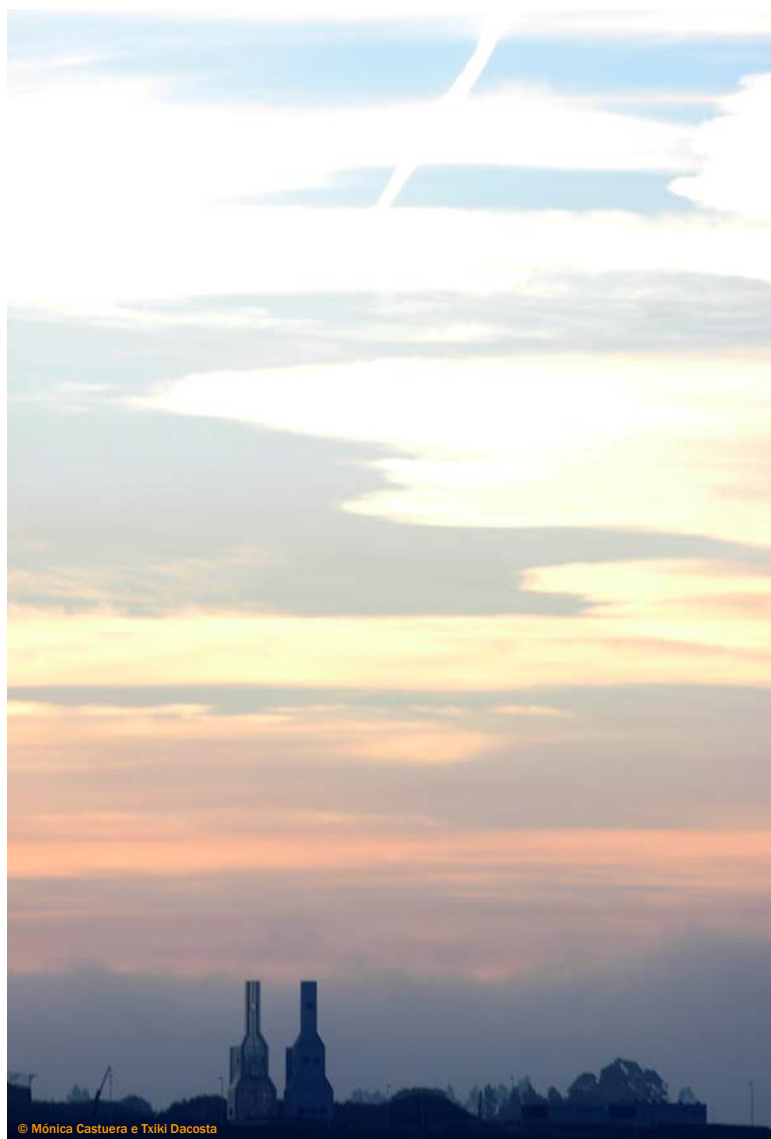
2 de marzo de 2006



INDICE

1. LIMIAR	3
2. OBXECTIVOS E CONDICIONANTES DO INFORME	5
3. VERBO DAS POLÍTICAS CULTURAI EN GALIZA	8
4. AS POSIBLES FUNCIÓNS DA CIDADE DA CULTURA	16
5. RESPECTO Á XESTIÓN	21
6. SUXESTIÓNS DE REFORMULACION OU CAMBIO DOS USOS PREVIAMENTE PROPOSTOS	34
6.1. BIBLIOTECA NACIONAL DE GALIZA	36
6.2. ARQUIVO CENTRAL DE GALIZA	39
6.3. O MUSEO DE GALIZA	43
6.4. O CENTRO DAS ARTES	58
6.5. O CENTRO DE FORMACIÓN E COORDINACIÓN	61
6.6. SERVIZOS CENTRAIS E CENTRO TECNOLÓXICO	65
7. CONCLUSIÓNS	67

1 limiar



O presente informe foi encomendado polo Sr. Presidente da Xunta de Galiza á representación do Padroado do Museo do Pobo Galego, formada polo presidente do Padroado, o presidente da Xunta Reitora e máis o director do Museo, durante a entrevista que lles concedeu o día 2 de setembro de 2005. Desta encomenda foron informados a Sra. Conselleira de Cultura e Deporte e mais o Sr. Director Xeral de Patrimonio Cultural en data 5 de setembro.

Para a elaboración do informe creouse unha comisión *ad hoc* formada polo presidente do Padroado D. Isaac Díaz Pardo, os vicepresidentes D. Luciano García Alén e D. Fernando Acuña, os membros da Xunta Reitora D. Justo Beramendi, D. Francisco Sanjiao e D^a Fátima Braña, o Director do Museo D. Carlos García Martínez, a Secretaria do Museo D^a María Xosé Fernández Cerviño, e os patróns D. Marcial Gondar e D. Xosé Carlos Sierra.

Ademais de establecer un calendario de traballo, a primeira medida que adoptou a comisión foi recabar as opinións de todos os membros do Padroado e doutros socios que fixeron aportacións de grande interese a diferentes puntos deste informe. Por outra parte, solicitouse da Consellería de Cultura e Deporte información sobre os plantexamentos, programacións concretas e grao de execución do proxecto previo. Neste sentido o Padroado quere manifestar o seu agradecemento ao Sr. Xerente da Fundación Cidade da Cultura, D. Francisco Carracedo, pola total colaboración que prestou subministrando con prontitude toda a documentación relevante.

Nos meses transcorridos dende o encargo a comisión traballou sen interrupción, en pleno ou por partes, analizando e debatendo os diversos aspectos dunha cuestión complexa ate poder ofrecer esta versión final das súas opinións ao respecto, opinións que, nas súas liñas básicas, foron postas en coñecemento da Asemblea Xeral do Padroado, celebrada o 17 de decembro pasado, sen que alí se manifestase ningunha postura en contra. Nos meses de xaneiro e febreiro a comisión acabou de poñer a punto o informe que finalmente foi aprobado nunha sesión extraordinaria e monográfica da Xunta Reitora do Padroado, celebrada o 2 de marzo de 2006.

2

obxectivos e condicionantes do informe



2. OBXECTIVOS E CONDICIONANTES DO INFORME

A finalidade deste informe non é outra que achegar unha contribución máis ao conxunto de pronunciamentos que o goberno galego, nunha actitude que o honra, está recabando de diferentes persoas e institucións. Xa que logo, non hai nel ningunha proposta “oficial” senón análises da situación, feitas dende a experiencia que temos no ámbito da cultura e dende a intención de axudar a que se adopten medidas adecuadas á realidade e ás necesidades de Galiza, así como as conseguíntes suxestións sobre posibles cambios no proxecto inicial.

En todo caso, cómpre sinalarmos de entrada que os contidos que seguen están condicionados por unhas opcións previas que convén precisar. Na polémica pública que alentaron algúns medios de comunicación no verán e no outono de 2005 arredor deste asunto algunhas persoas amosáronse partidarias dunha das solucións posibles: a de renunciar a facer a Cidade da Cultura, ben paralizano as obras, ben dedicando os edificios previstos e parcialmente construídos a outros fins (por exemplo, a instalar neles todas as Consellerías da Xunta de Galiza). Pola nosa parte renunciámos a entrar na polémica neses termos, pois entendemos que, dado o avanzado das obras, non ten moito sentido. Pero isto non é óbice para que pensemos que tal proxecto, tan desmesurado como pouco pensado, non se debería ter iniciado.

Tamén opinamos que a denominación “Cidade da Cultura” é pouco axeitada para o complexo do monte Gaias. Ademais de ser un apelativo vago e mimético, agocha un matiz despectivo verbo da mesma cidade de Compostela, patrimonio monumental da humanidade, destino dun Camiño cultural de transcendencia mundial e sede da Universidade, do Consello da Cultura e de múltiples institucións e entidades que desenvolven a súa actividade neste ámbito.

Das conversas mantidas tanto co Sr. Presidente da Xunta como cos responsables da Consellería de Cultura nós tiramos a conclusión de que a opción de marcha atrás non era contemplada por quen teñen a responsabilidade de adoptar as decisións, actitude esta para a que hai moi

boas razóns económicas, de oportunidade política e de imaxe das administracións públicas galegas. En consecuencia, como a única intención que temos en todo isto é a de axudar na medida das nosas posibilidades, descartamos calquera reformulación radical por moito que puidese parecer máis coherente con necesidades prioritarias en materia cultural ou máis acaído ás posibilidades orzamentarias da Xunta de Galiza nos vindeiros anos. E asumimos dous feitos que condicionan moito as análises e conclusións deste informe: que as obras están a medio facer e non parece aconsellable retroceder no xa feito e que cómpre respectar o plano urbanístico do conxunto e os volumes e formas exteriores dos edificios proxectados.

Non obstante, consideramos necesario encadrar as suxestións de cambios de uso na crítica previa ás políticas culturais que se levaron a cabo en Galiza e nunhas consideracións xerais sobre os obxectivos a procurar cunha nova política cultural galega. Entendemos que só así se pode abrir unha vía para que a Cidade da Cultura pase de ser unha pesada hipoteca sobre o desenvolvemento cultural do país a constituír un instrumento eficaz ao servizo dese desenvolvemento.

Aínda que a obrigada inconcreción de moitas partes do proxecto no momento actual impide elaborar un estudo a fondo da súa xestión futura, incluídas unhas previsións afinadas dos custos, tamén crimos conveniente facer algunhas estimacións sobre estes aspectos, algo que nunca debeu esquecerse e que deberá ter sempre moi presente calquera goberno responsable.

3

verbo das políticas culturais en Galiza



3. VERBO DAS POLÍTICAS CULTURAIS EN GALIZA

Para calquera observador externo e imparcial do desenvolvemento cultural galego dos últimos trinta anos resultaría moi evidente que este foi asistemático, mesmo caótico, e estivo movido por unha mestura de impulsos verdadeiramente modernizadores, os menos, e de accións ao servizo de fins propagandísticos ou de concesión de favores clientelares. O resultado é, sobre o fondo dunha mellora apreciable na dotación de infraestruturas e equipamentos, un conxunto de eivas, disfuncións e orientacións erradas que configuran unha situación de recondución non doada. Mentres hai duplicacións non xustificadas de custosas ofertas, duplicacións que chegaron a provocar enfrontamentos entre institucións que procuran os mesmos fins, carécese doutras que son igualmente necesarias. Por exemplo, resulta cando menos sorprendente que Galiza non conte a estas alturas cun verdadeiro Museo de Arte Contemporánea que recolla dun modo sistemático a moi rica produción propia, nomeadamente en pintura e escultura, dos séculos XIX e XX. O mesmo cabería dicir dun Museo da Ciencia e da Técnica. Noutros casos procedeuse a grandes investimentos sen un proxecto claro pero comprometendo de todos modos cuantiosos fondos de mantemento para sempre. Tamén ten ocorrido que unha institución se desvíe dos seus fins fundacionais para, na procura de aplicación a unha dotación económica quizais excesiva verbo deses fins, acabar realizando un abano de actividades que non lle son propias.

Xa que logo, dado o punto de partida, non sería realista pretender unha planificación totalmente equilibrada e unha asignación óptima de recursos en función só das necesidades de dotación de equipamentos culturais a toda a sociedade galega e da aplicación dunha política cultural asemade moderna e acorde coas especificidades de Galiza. En consecuencia, a única aspiración viable é introducir certo grao de racionalidade e de mellora, algo ao que a Cidade da Cultura podería contribuír de se reformular adecuadamente o proxecto.

Por esta razón, entendemos que os usos dos distintos contedores da CC non se poden decidir de forma autónoma senón que teñen por forza que ser

unha concreción do marco xeral da política cultural que se queira para este país. Este marco xeral debe ser quen de rachar cos tópicos e prácticas que caracterizaron o panorama institucional da cultura que se estivo a facer ate o de agora e que están a ser un atranco considerable para o desenvolvemento dun cambio crítico, sostido e con capacidade de ilusionar á cidadanía. As eivas fundamentais a superar, no noso ver, son catro: superar o concepto de *Galiza illada e ensimesmada* para pensala en relación co mundo no que vivimos; superar o concepto de *identidade de pasado* por inadecuado para pensar a Galiza de hoxe; superar o concepto de *cultura como espectáculo* para recuperar o seu carácter emancipador; e superar o concepto de *cultura sectorial* e descontextualizada para darlle un carácter transversal e de presente.

1. Superar o concepto de Galiza illada e ensimesmada para pensala en relación co mundo no que vivimos.

Fronte ao que acontecía nas épocas de autosubsistencia, onde as relacións co exterior eran esporádicas e non sempre para ben, no mundo actual, no que todo está interconectado e en dependencia mutua, a cuestión do tamaño dos países (tanto en clave cuantitativa como cualitativa) é de capital importancia se pretendemos instalarnos no mundo en posición non excesivamente subalterna. E así como na política interna ninguén pensaría hoxe en converter a “parroquia” en unidade de articulación do territorio por canto que, por si soa, non chega a acadar a masa crítica necesaria nin sequera no plano económico, o mesmo acontece cando pensamos en Galiza como un todo. Se pretendemos contar no contexto internacional, faise preciso que pensemos nunha política exterior orientada a potenciar, redimensionar e mesmo crear redes de alianzas e sinerxías (preferiblemente articuladas en sistemas múltiples) que nos permitan ser competitivos no actual contexto da globalización. Dado o intenso proceso virtualizador que está a marcar a economía actual, un dos puntos fortes desta política terá que ser o eixo cultural.

Pensamos que esta dimensión exterior da política cultural (en sinerxía ademais co que xa vén marcado pola inclusión nas políticas do Estado) deberá contemplar tres áreas preferentes de aplicación: a Eurorrexión Galiza-Norte de Portugal, Europa e América Latina.

Se queremos que a dita Eurorrexión sexa sentida como algo propio por parte da cidadanía portuguesa e galega e non só como proxecto de economistas e técnicos, deberá ir acompañada dunha campaña ben planificada (moito menos folklorista do que se adoita) que teña como obxectivo, aproveitando o rico fondo cultural que compartimos, potenciar un sentimento de identidade entre as xentes que viven aos dous lados da raia. Tal campaña tería por finalidade prioritaria conseguir que dous pobos, que viviron tanto tempo de costas malia as súas afinidades culturais, sintan que poden compartir un proxecto común de futuro.

Respecto de Europa cómpre non esquecer que Galiza conta cunha riquísima herdanza compartida cos europeos, herdanza que posúe unha gran capacidade de activación cara aos proxectos culturais de futuro da UE e moi en especial en todo o relativo ao potenciamento dunha identidade europea que sexa compatible coas identidades dos pobos que a forman. Por Galiza pasaron dous dos máis importantes camiños europeos, a Ruta Xacobeana e a Ruta Vikinga, eixes de comunicación que deron orixe ao nacemento histórico da idea de Europa. E este feito dótanos dun capital histórico que debemos saber investir ao servizo dos proxectos de futuro. É obvio, pois, que neste eido contamos cun auténtico viveiro de proxectos Galiza-UE que en gran medida están aínda por formular e desenvolver.

América Latina é o terceiro esteo desta política cultural no exterior que se debe potenciar. Dende hai tempo a política internacional do Estado español apostou por converter España no *broker* que intermediase as políticas de cooperación entre a UE e esa zona do mundo. Polo seu pasado (lembramos que *gallego* é sinónimo de español en moitos deses países), Galiza ocupa unha excelente posición para intermediar en clave cultural nas políticas de imaxe desa cooperación. A creación de institucións apropiadas abriría moitas

posibilidades á acción cultural en América tanto de xeito autónomo como en cooperación con instrumentos estatais.

*2. Superar o concepto de **identidade de pasado** por inadecuado para pensar a Galiza de hoxe.*

Esta concepción da identidade caracterízase por pensar que o que nos une como pobo é exclusivamente unha herdanza común. Mentres que era lóxico que persoas como Vicetto, Murguía e mesmo os integrantes da Xeración Nós promovesen unha identidade referenciada no pasado, dado que esta era a orientación predominante na sociedade na que eles querían incidir, parece fóra de lugar que hoxe se repita a mesma mensaxe cando a cosmovisión dos destinatarios do discurso cambiou radicalmente.

O pasado non é algo sagrado e intocable senón un capital para investir, un legado que recibe o seu sentido do valor que teña para construír o futuro. Cando o pasado non se ve así, o Patrimonio Cultural dun pobo convértese nun pseudofolklore oco que só serve para vender exotismo que posibilite aos turistas safaris fotográficos ou gastronómicos e, cara a dentro, converter a historia e os costumes nun espectáculo festivo que faga esquecer os problemas reais da xente. O que pode unir aos galegos, máis que a súa historia pasada compartida, que tamén, é o *proxecto de futuro* que se quere para o país. E é neste proxecto de futuro onde hai que poñer o acento se verdadeiramente se pretende potenciar a identidade de Galiza como pobo de seu.

Pero, á hora de definir este proxecto, cómpre ter en conta que a sociedade galega actual é particularmente complexa; quere isto dicir que os intereses dos grupos que a compoñen son, moitas veces, antagónicos. De aí que o primeiro que debe facer un proxecto político de país que non pretenda ser enmascarador é identificar os intereses deses grupos (de clase, de xénero, de procedencia, etc.) de xeito que haxa lugar para unha identidade complexa e con relacións sinérxicas entre os distintos segmentos sociais aos que se propón ese modo de vida en común.

Dende esta óptica “ser galego” non é tanto unha herdanza fixa do pasado como un proceso de negociación, continuamente en cambio, onde a característica fundamental é o talante democrático activo que, ao tempo que xera confianza, vai conseguindo que a cidadanía que conforma o país viva a súa historia como cousa propia e non como un produto do que é unicamente consumidora e, moitas veces, sufridora.

3. Superar o concepto de cultura como espectáculo para recuperar o seu carácter emancipador.

Baixo a férula da industria cultural estamos asistindo a unha forma de facer cultura na que se relegan ou reprimen os efectos sociais e emancipadores que toda auténtica cultura debe ter, e no seu lugar imponse con maior forza a cultura-mercadoría. Tan é así que toda produción non mercantilizable queda confinada a un ámbito marxinal ou utilizada para uns fins alleos que desnaturalizan os seus propósitos e exercen sobre ela un efecto banalizador. A crecente influencia do neoliberalismo sobre a xestión política e a debilidade do campo cultural fronte ao poder económico está a propiciar que a cultura se reduza á lóxica comercial e a instrumento de manipulación política, de xeito que os programas oficiais de cultura son maioritariamente concibidos como unha serie de intervencións oportunistas e puntuais, desenvolvidas sen contar cos intereses e necesidades da sociedade civil, e sen que exista unha planificación de obxectivos e estratexias a medio e longo prazo nin o deseño dun proxecto global con perspectivas de futuro.

Todo isto, sumado á posición xeopolítica, económica e culturalmente periférica de Galiza, leva a que boa parte dos programas de promoción cultural das institucións oficiais ofrezan a imaxe da Galiza preconcebida e desexada polo foráneo, e a que os galegos interioricemos como imaxe propia a visión que os outros *prefiren* de nós. Abonda con observar as actuacións que promoven e apoian algunhas institucións para caer na conta de que debuxan unha cultura conxelada e ancorada no pasado (festas gastronómicas, festas do traxe, bandas de gaitas, etc.) que o único que fan é proxectar unha imaxe ahistórica do país; unha Galiza idílica, telúrica e ligada a tópicos.

Tanto nas actuacións sobre os espazos públicos como, en xeral, sobre as manifestacións da cultura predomina a preocupación polo escenográfico ignorando o influxo que este tipo de xestión exerce sobre as cosmovisións da cidadanía. Cando se opta por unha imaxinería “moderna” as cousas non saen mellor paradas. De novo, baixo o síndrome da periferia, adóptase o punto de vista dos outros, só que, neste caso, na vez de confirmar a imaxe que os outros elaboran de nós, proxectamos sobre nós a imaxe que os outros teñen deles mesmos condenándonos a asumir un vergoñento “papanatismo” cultural. Máis interesados en aparentar unha *imaxe de modernidade* que en *producir modernidade*, os poderes públicos adoitan recorrer a grandes investimentos (ou a deseñadores de sona) para levar a cabo infraestruturas culturais imitando proxectos alleos e sen adecuación ás necesidades do propio, máis concibidos para recibir a cultura emitida polos centros con poder cultural que para establecer unha canle de dobre fluxo entre centro e periferia ou para abrir unha vía de apoio e intercambio entre culturas cunha posición periférica. Semella que as aspiracións de modernidade residan basicamente no logro dunha *imaxe publicitaria* que nos sitúe na órbita do internacional por máis que esa “embalaxe”, na maioría dos casos, acoche a máis absoluta vacuidade.

4. Superar o concepto de cultura sectorial e descontextualizada para darlle un carácter transversal e de presente.

Especialmente nos últimos tempos, a carreira pola especialización fixo que a humanidade puidese dar verdadeiras alancadas de xigante no que a progreso se refire. O problema está en que este esforzo por avanzar especializándose trouxo consigo un nivel tal de fragmentación da realidade que cando, como *forma mentis*, pasa á cidadanía convértese nun *modo de estar ante o mundo* que, como no caso das árbores que non deixan ver o bosque, non só desestrutura a realidade senón que nos incapacita para a súa análise. O resultado é un individuo acrítico, incapaz de entender o sentido das cousas alén de mero *know how*, e fácil presa das manipulacións dos máis variados intereses. Debido á capacidade de conformación social que posúen os grandes modelos, esta forma parcelada e sectorial de considerar a realidade foi transferíndose tamén ao modo de conceptualizar a cultura. Basta atender,

poñamos por caso, ás denominacións dalgúns museos para decatarse de a ónde chega esa tendencia á fragmentación que, ao prescindir dos contextos, está a impedir a correcta comprensión de calquera fenómeno.

Para que a cultura non sexa mero espectáculo de consumo senón un instrumento privilexiado á hora de facer posible a formación de cidadáns lúcidos, con capacidade crítica e comprometidos coa terra na que viven, non cabe concibila como un ámbito da actividade humana separado ou separable das outras actividades, pois a cultura dun país non é outra cousa que o *estilo* de solucionar os problemas que foron atopando as xentes que nel viven. Quere isto dicir que os planeamentos culturais non teñen un ámbito específico de actuación senón que teñen que incidir en todas e cada unha das fronteiras sobre as que as administracións están actuando nese momento, por canto a perspectiva cultural e, mesmo, a historia, aínda cando se refiren ao pasado, reciben o seu auténtico sentido só en canto serven para mellor planear e solucionar os problemas do presente. A memoria cultural debería ser un instrumento que fixese máis doada a comprensión dos problemas de hoxe e posibilitase unha acción política moito máis eficaz sobre os mesmos.

En coherencia co que vimos dicindo, os dispositivos culturais hai que pensalos non tanto para funcionar autonomamente senón formando parte das estratexias que se poñen en acción para solucionar os problemas. Quérese dicir que o centro nucleador en torno ao que hai que pensar e implementar os dispositivos e proxectos culturais non son as formas culturais en si mesmas senón cada contexto problemático, que é o que dá sentido a cada un dos distintos constructos culturais. Cando a perspectiva cultural se usa como unha ferramenta máis na resolución dos problemas, a cultura deixa de verse como un *luxo* ou un adorno do que se pode perfectamente prescindir para ser percibida pola cidadanía como algo *útil* e necesario que aporta calidade de vida en todas as dimensións da existencia.

4

as posibles funcións da cidade da cultura



4. AS POSIBLES FUNCIONS DA CIDADE DA CULTURA

Para ser coherentes con ese marco teórico que vimos de sinalar e pornos en camiño de superar os atrancos a que se fixo referencia, os contidos da CC deberán visualizar coas súas prácticas esa nova política cultural pola que se aposta. Para isto, o soporte conceptual sería o seguinte:

*1. A Cidade da Cultura como **cabeceira** do Sistema Galego de Política Cultural.*

A obra perderá todo o seu sentido se a cidadanía a percibe como un monumento máis (todo o emblemático que se queira) dos que adornan a cidade de Santiago (as formas simbólicas coas que xoga o arquitecto abonan esta interpretación). Nin sequera sería positivo que se percibise como *un dispositivo cultural máis á par* dos outros que existen en Galiza. É preciso que se perciba como a *alma mater* de todo o sistema galego de política cultural, tanto exterior como interior. Só así a CC vai ser asumida como algo propio e nuclear de toda a cidadanía. Naturalmente que isto só será posible se, polas súas funcións, actúa como motor de todo o sistema.

Esta función de cabeceira do sistema pasa por establecer as bases e as estruturas fundamentais necesarias para o planeamento, creación, funcionamento e coordinación do Sistema Galego de Política Cultural, así como por garantir servizos que faciliten o funcionamento deste e por realizar políticas de promoción que potencien a imaxe de marca de Galiza no contexto internacional. Para que isto sexa posible cómpre concibir tal cabeceira como un espazo asemade de coordinación e transferencia.

*2. A Cidade da Cultura como **espazo de transferencia** dos coñecementos, das artes e da tecnoloxía.*

Para que a CC non duplique servizos e ofertas que xa existen na sociedade ou que, atendendo ao principio de descentralización, deben ser creados noutros espazos do país, é preciso que a súa actividade principal se

oriente a encher os baleiros que deixan as actividades das outras institucións, incluídas universidades, institutos de investigación, agrupacións culturais, artísticas, tecnolóxicas e mesmo a acción privada, así como a corrixir a falta de coordinación entre elas, que está a producir duplicacións innecesarias, a máis de utilización de formatos incompatibles entre si que obedecen á multiplicidade de criterios e obxectivos con que se está a traballar. En suma, a optimización dos recursos require a creación dunha Área, dentro do organigrama da CC, que articule, estructure e, dentro das posibilidades, planifique e priorice e, cando sexa preciso, recicle e forme persoal para levar adiante estas dinámicas, ao tempo que se encargue de poñer en común os recursos con que conta o país no ámbito da cultura.

Na parte propositiva deste Informe (apartado 6.5) desenvolveremos a idea básica desta Área de Planeamento, Formación e Coordinación

3. A Cidade da Cultura como escaparate do futuro que se quere para Galiza.

Optar por unha *imaxe de marca de futuro* é a única maneira de que Galiza visualice a súa vontade de abandonar o seu endémico atraso e opte por ocupar no mundo o espazo de modernidade ao que a súa cidadanía ten dereito. Apostar polo futuro en absoluto significa desprezar o pasado. Fronte á conservación do Patrimonio Cultural dun pobo caben dúas actitudes: conservalo nun fanal, ao modo que os vellos gardaban os seus aforros no calcetín ou no colchón “para que non se perda”, ou investilo para poñelo en valor converténdoo en pedras e ferramentas con que construír o mundo do mañá.

Un cambio social integrado só ten lugar cando somos quen de superar dúas actitudes extremas: *canonizar o mundo do pasado* pensando, ao modo platónico, que nas orixes e no primixenio están os auténticos valores a recuperar (ruralismo romántico que tanto nos eivou) e, a postura contraria, *sacralizar de forma acrítica o futuro* de xeito que o pasado só nos produza vergoña e desprezo. É preciso traballar cun modelo de cambio social no que a

integración na modernidade non nos leve a perder as *raíces* que están no fondo da nosa biografía como pobo.

Neste contexto haberá que ter en conta a problemática do pluralismo cultural en dúas dimensións. Por unha banda, a presenza de Galiza nunha Unión Europea que se está a construír, con tropezos e avances, a cal conta cuns trazos de civilización común herdada, pero que se manifestan de maneira plural nos distintos territorios históricos, o que demanda solucións que permitan gozar dunha identidade europea capaz de manter uns puntos mínimos de cohesión sen perder a riqueza das súas variantes; neste sentido é de importancia crear un ambiente de cooperación entre comunidades que están divididas entre estados diferentes, mais que manteñen un parentesco cultural indubidable, como é o caso de Galiza e o Norte de Portugal. Pola outra, unha Europa enfrontada a unha realidade multicultural de crecente intensidade. A nosa terra pode aportar ao debate a súa experiencia histórica, xeradora antano de fluxos Galiza → América e hogano América → Galiza, e, en menor medida, con outros continentes.

4. A Cidade da Cultura como elemento integrado no desenvolvemento urbano.

Dada a súa magnitude, a CC representa unha intervención urbanística sen precedentes en Compostela. Hai que obxectar que a ubicación se decidiu á marxe da estrutura urbana e do plan xeral vixente, atendendo ante todo a criterios de orde política e económica. Ao tratarse dunha soa peza dun único propietario, resultou relativamente fácil a súa expropiación mediante o acordo dun xustiprezo. Semella evidente que os custos desta decisión non se valoraron debidamente, tendo en conta que se trata dunha zona de cualidades territoriais e xeográficas excepcionais e iconograficamente relevante na orografía compostelá, ao se integrar no sistema paisaxístico formado polos outeiros que rodean a cidade e a valgada do Sar, coa proximidade ao nacemento do río rosalián. Estes factores ían influír tanto no programa que boa parte dos concorrentes presentaron solucións que, dando cara ao leste, fuxían da confrontación coa cidade histórica. O mesmo fai o propio Eisenman, que afronta o reto con certos toques de mimetismo conservador ao plantexar para o

conxunto edificado unha forma con reminiscencias da planta da cidade histórica ou dunha vieira sucada por unhas fendas que virían ser os rueiros tradicionais. A ruptura que provoca o enorme desmonte sutúrase cunha imaxinativa cuberta ondulada que restitúe en certa medida a topografía, nunha intervención de cirurxía estética tan audaz como contra natura.

O novo plan xeral de ordenación urbana, en proceso de aprobación definitiva, non podía ignorar esta operación e indaga na procura dun entramado receptor para o monte máxico. Se ao leste a autopista representa unha barreira infranqueable, dende alí plantéxase un acceso diferenciado para o tráfico que chega a través dela, abrindo unha conexión co resto de Galiza. Polo sur, rodeado dunha ordenanza de protección paisaxística, practícase outro acceso de sección urbana que conecta co barrio de Sar. Polo oeste atopámonos cunha peza de solo urbanizable delimitado que no seu sistema viario recibe os rueiros descendentes do Gaiás pola cara compostelá e conúrbase mediante un plan especial de ordenación, protección, mellora ambiental e acondicionamento das Brañas de Sar, de singularísima importancia para a cidade e para a propia CC. O obxectivo deste plan é desenvolver os sistemas xerais do parque das Brañas de Sar, a zona deportiva e o parque universitario de Sar, propoñendo medidas de integración arquitectónica e paisaxística e de mellora ambiental, ordenar o corredor ferroviario e promover o acondicionamento, posta en valor e reutilización dos elementos característicos do contorno fluvial. Polo norte atopámonos coa vía que discorre a carón do multiusos de Sar, con zonas urbanas de baixa densidade e planeamento de protección da canle. Quedan, pois, previstos os accesos, e nos aspectos urbanísticos o perfil de baixa densidade e de protección do contorno e das perspectivas parece apropiado. De se cumprir estas determinacións, a CC quedaría ben integrada no desenvolvemento urbano, pero o certo é que non está garantido o sistema de accesos dende a autopista e a proxección temporal da xestión dos solos que a rodean será previsiblemente lenta. Non obstante, cabe supoñer que ao acender as luces da CC as plusvalías de todo o ámbito se verán incrementadas de abondo como para que o proceso sexa máis áxil do usual.

5

respecto á xestión



© Mónica Castuela - Txiki Dacosta

A xestión futura da CC parte dun proxecto sobredimensionado e que presenta un perigo para o funcionamento futuro dos programas de cultura da Xunta de Galiza. Cómpre un emprego máis eficiente dos recursos para non hipotecar a política cultural pública. A análise que segue está baseada nas previsións actuais segundo a información que nos forneceron.

O custo total da CC comprende tres partidas:

- Construción dos edificios e infraestruturas (gasto capital) +
- Equipamento e activos fundacionais (gasto capital) +
- Mantemento anual (gasto corrente)

A estimación que se fai aquí céntrase na confrontación dos custos marxinais e dos ingresos marxinais, é dicir, á marxe do total de gastos xa realizados (custos irrecuperables a descontar da avaliación), co fin de achar mecanismos que resulten eficientes dende unha análise económica positiva, eficiencia que só se conseguirá se os ingresos (monetarios e non monetarios) son superiores aos custos.

1. Problemas actuais verbo da eficiencia do gasto

1.1 Nos custos soportados:

Se analizamos os **custos de construción de edificios e infraestruturas**, o proxecto elaborado constitúe un todo indivisible no que para acadar o “valor arquitectónico” previsto cómpre realizar a obra na súa totalidade, cando menos na súa concepción externa, e esta unicidade afecta incluso á posibilidade de realizar a obra por partes: ou se realiza todo ou non hai o valor arquitectónico previsto (contra outros proxectos como o da *Ciudad de las Artes y las Ciencias* de Valencia, onde si pode procederse ao seu desenvolvemento por edificios, en canto cada un deles ten entidade propia). Esta unicidade implica un custo de construción elevado e ineludible, non cabe

fragmentar a obra ou realizar só unha parte para reducir os custos totais da construción.

Á vista do recollido nos orzamentos da Xunta elaborados entre 2001-2005 e do proxecto de orzamentos do 2006, as partidas ate agora asignadas (transferencias correntes e de capital asignadas pola Xunta á Fundación Cidade da Cultura) destínanse ao custo de construción de edificios e infraestruturas (373,7 millóns de euros ate hoxe comprometidos) e non garanten a execución total do proxecto ate a fase de recepción da obra. De feito, é moi probable que a cifra final se sitúe entre os 500 e os 600 millóns de euros. En todo caso estas partidas de construción dificilmente poden reducirse malia reformar o proxecto para non afectar o “valor arquitectónico” que sustentou a súa elección, ante o risco de que o aforro (pola paralización do proxecto) resultara inexistente polo custo das indemnización e penalizacións en que podería incorrerse (e á marxe do prexuízo político e social de non rematar unha operación iniciada).

No referente aos **custos de equipamento e activos fundacionais**, as partidas asignadas no proxecto de orzamento do 2006 para “Equipamento da Hemeroteca” (500.000,00 €), para “Desenvolvemento dos proxectos e deseño de equipamento e moblaxe” (500.000,00 €), e para “Outros gastos susceptibles de incorporarse ao activo” (714.000,00 €) resultan insuficientes para a apertura da CC.

En gran medida a utilización dos edificios (Teatro da Música, Biblioteca, Hemeroteca, Museo de Historia, Novas Tecnoloxías e Servizos Centrais) tal e como está prevista no proxecto inicial conlevaría un gasto de equipamento moi elevado polos seguintes motivos:

- Os requisitos técnicos establecidos para as actividades temporais, malia constituíren unha mellora obxectiva para os prestadores do servizo (como por exemplo a inxente tremoia prevista para o Teatro), resultan excesivos en termos de eficiencia, xa que implican un aumento tanto no custo de equipamento como no posterior custo de explotación. Poucas montaxes poderían aproveitalos na súa totalidade (só aquelas que tivesen un custo de produción tamén inxente e difícil de recuperar

con medios non subvencionados), de facelas con mecanismos de produción propia sería difícil distribuílas a outros centros para incrementar o seu rendemento económico e social, e incrementarían incluso os custos de apertura e funcionamento no caso de montaxes máis pequenas que non requiriran tal despreque técnico.

- Nos programas de tipo permanente, resulta difícil, especialmente no que atinxe ao Museo, buscar pezas e coleccións axeitadas, salvo ao custo de dedicar á compra de tales elementos unhas contías moi elevadas, xa que conlevaría competir con outros centros galegos (na súa maioría con financiamento total ou parcial con cargo a fondos públicos, incluso da propia Xunta) pola adquisición de posibles materiais de interese (museolóxico, artístico, histórico...). En gran medida o resultado sería que, partindo da reducida oferta de tales bens, cos cartos públicos estaríamos alentando un aumento da demanda que necesariamente iría acompañado dunha suba do prezo de adquisición, e a adopción de posturas estratéxicas por parte dos vendedores, con prezos de venda moi por riba dos que se fixarían no mercado en condicións normais. Non esquezamos que a maioría dos bens de interese xa están en mans de centros que atenden os mesmos fins previstos e, salvo casos moi puntuais (como o perigo de desaparición dalgúns bens e asumindo en todo caso o custo social que comportaría a retirada), non sería factible baleirar outras institucións xa existentes para dotar de contidos as instalacións da CC.

Tampouco hai ningunha previsión de **custos de explotación** da CC (nin gastos de persoal nin gastos de funcionamento), malia se recoller expresamente que “O obxectivo prioritario da Fundación para o ano 2006 é rematar a construción da Hemeroteca e dos seus accesos, para permitir a súa posta en servizo”.

A única previsión de recursos humanos necesarios está recollida no plan director para o Museo de Galiza (malia establecer que precisa en todo caso dunha “análise moito máis pormenorizada”), no que apunta á creación dun cadro de persoal de 74 empregados propios (32 técnicos superiores, 17

técnicos medios, 10 administrativos, 9 auxiliares administrativos, 6 outros), cadro que resulta case faraónico se o comparamos cos dos museos que veñen funcionando en Galiza. Ademais, non cuantifica o número de persoal “subcontratado” para desempeñar labores de monitores e guías, recepcionistas, persoal de bar-cafetería, persoal da tenda, seguridade e limpeza.

Xa que o número apuntado para persoal propio resulta moi elevado, restrinxamos o resto a 2 monitores/guías, 1 recepcionista, 10 de seguridade/vixilancia e 5 persoas de limpeza (para limpar en torno a 16.000 m²) e deixando bar e tenda a cubrir por un posible concesionario (cubriendo dúas quendas máis vacacións 40 persoas máis, os 5 monitores de categoría IV e o resto de categoría V para abaratar o custo).

Fixando os salarios previstos para o persoal laboral da secretaría xeral da Consellería de Cultura no anexo de persoal recollido no proxecto de orzamento para 2006 (por simplificar entendemos que serán persoal laboral, e non existen trienios en canto comeza o seu contrato, nin complementos) obteríamos o seguinte:

**Estimación dos custos de persoal do Museo
segundo o programa inicial**

Grupo- nivel	Nº	Salario bruto	24% SS	Total bruto
Grupo I (A 20)	32	23.539,82 €	5.649,56 €	934.060,16 €
Grupo II (B 16)	17	21.673,20 €	5.201,57 €	456.871,09 €
Grupo III (C 14)	19	18.372,98 €	4.409,52 €	432.867,50 €
Grupo IV (D 12)	11	14.914,36 €	3.579,45 €	203.431,91 €
Grupo V (E 10)	35	13.175,51 €	3.162,12 €	571.817,05 €
Total	114			2.599.047,71 €

Se a isto se engade o persoal necesario para as restantes instalacións e servizos previstos a suma multiplicaríase por tres ou por catro, aínda considerando o aforro que podería obterse dalgún persoal empregado hoxe pola Xunta mediante concursos de traslados. Por suposto, tal cantidade podería reducirse aínda máis con cadros de persoal menos sobredimensionados. Con todo, cabe afirmar, aínda que só sexa como estimación groseira, que os custos de persoal da CC, segundo estaba prevista, serían como mínimo duns 5 millóns de euros/ano. Compárese esta cifra cos actuais orzamentos totais da Consellería de Cultura e ficará máis claro o que significa.

En resumo, a día de hoxe, os custos marxinais previstos para poñer en marcha a CC resultan moi elevados, e deben ser reducidos na medida do posible para evitar ineficiencias na asignación dos limitados recursos públicos.

1.2 Nos ingresos acadados e estimados:

No momento actual a totalidade dos recursos necesarios para a construción e equipamento proveñen dos ingresos aportados directamente pola Xunta de Galiza, e constitúe unha actividade deficitaria para os orzamentos públicos. Non existen previsións reais acerca do rendemento que proporciona (ou proporcionará) e que necesariamente deberán ser maiores ca os custos para xustificar a súa existencia (e a eficiencia dos recursos empregados).

A día de hoxe os posibles ingresos (monetarios e non monetarios) derivados da actividade a prestar resultan indeterminados, e só podemos especular sobre a súa contía, tanto nos ingresos directos da súa explotación comercial, como nos ingresos por patrocinio, como incluso nos rendementos sociais xerados (incluíndo as externalidades positivas xeradas pola CC á cidade de Compostela en particular e a Galiza en xeral).

Tal desaxuste presenta diversos problemas:

- A aportación de recursos públicos implica a merma dos recursos existentes para acometer outras políticas públicas, en especial respecto de políticas culturais, polo que a asignación de partidas á CC podería

ter elevados custos de oportunidade que conducisen a unha asignación ineficiente (e inxustificada) dos recursos públicos.

- Os ingresos (futuros) só poderán acadarse no caso de rematar a construción e equipamento da CC, polo que a unicidade do proxecto leva a que de non cubrir todos os custos necesarios os ingresos recadados serán cero a todos os niveis (monetarios, non monetarios, sociais, culturais...). O único beneficio mensurable ate hoxe (o espallamento do nome de Galiza e de Compostela polo mundo) non dou lugar a ningunha contrapartida. Constitúe unha campaña publicitaria (cun alto custo) que non se asocia a ningún produto, pois a CC non é susceptible de explotación comercial e por tanto non pode xerar ingresos propios.
- O programa de actividades previsto no proxecto da CC conduce á realización de actividades que en gran medida xa están sendo prestadas por outras institucións, en canto se solapa con outros proxectos existentes en Galiza e mesmo en Compostela (por exemplo a Biblioteca, o Museo da Historia ou o Teatro da Música). En termos marxinais, os servizos duplicados producen un rendemento económico menor ca no caso de empregar os recursos en servizos que presenten un elemento innovador e non dispoñibles noutras institucións. Gastando o mesmo, o rendemento marxinal de novos servizos é maior ca o rendemento marxinal de servizos que xa son prestados, perda de eficiencia que se suma á derivada da competencia directa polos recursos existentes.
- A cuantificación do posible impacto da CC na actividade económica galega está sobrevalorada. Equiparar a importancia da CC co Guggenheim en Bilbao, e manter que unha vez establecida, as súas actividades serán referente cultural a nivel mundial, converterase en marca recoñecida e de prestixio e actuará de motor económico (co que os rendementos esperados superarán con creces o investimento inicial e os custos de funcionamento) resulta moi discutible en termos marxinais. O proxecto bilbaíno custou menos (166,5 millóns) e os

beneficios marxinais acadados foron moi elevados en canto era unha infraestrutura innovadora que actuou de motor económico e impulsor do turismo (non só para a cidade senón como foco de atracción e impulso para toda Euskadi). Aínda así, de non manter unha oferta con contidos interesantes e continuamente renovados, esa función de motor principal pode decaer, algo do que xa se está empezando a detectar os primeiros síntomas. Polo contrario, a ubicación da CC en Compostela limita a súa capacidade para incrementar marxinalmente o número de turistas que xa teñen un referente esencial (centro histórico e tumba do Apóstolo), malia a súa posible contribución ao incremento do número de pernoctacións por turista.

- Para actuar de foco cultural, atractivo para visitantes e cidadáns, debe confluír xunto coa singularidade e mérito do continente (o conxunto arquitectónico definido no proxecto) a elaboración e mantemento dun programa de actividades continuadas (contido) que só podería ser atractivo mediante o establecemento de actividades custosas e moi posiblemente deficitarias, ate o punto de que poderían ser un lastre que marcaría o proxecto: só se atrae xente con actividades caras, non se pode recuperar o ingreso necesario para realizalas, deben ser cubertas con financiamento público, e por tal motivo lastran o conxunto dos orzamentos públicos. A máis actividade, máis déficit.

2. Propostas de mellora da eficiencia

O obxectivo é buscar mecanismos para asignar os recursos dispoñibles de forma máis eficiente, actuando na dobre vertente de custos e beneficios da CC cun triple obxectivo: reducir os custos previstos, incrementar os ingresos da actividade e mellorar o beneficio social producido.

2.1. Redución dos custos previstos:

O retraso existente na execución da obra (externa e interna) constitúe unha vantaxe para proceder a un redeseño da CC que permita reconducir o gasto soportado cara a actividades que permitan acadar un maior rendemento

e un menor custo. A unidade arquitectónica da CC obriga a asumir o elevado custo de construción dos edificios proxectados, requisito necesario para non perder o “valor arquitectónico” do proxecto (vid. supra 1.1.), pero poden realizarse cambios na distribución interior ou no destino dos espazos que reduzan os custos fixos da CC.

O retraso acumulado nos gastos de equipamento no proxecto tamén é agora unha vantaxe, en canto fai posible establecer novos obxectivos e funcións da CC que abaraten os custos de equipamento e os custos correntes de explotación e incrementen os beneficios marxinais. A reforma dos contidos e dos obxectivos resulta inescusable e prioritaria para corrixir na medida do posible os problemas apuntados nos epígrafes anteriores.

Os gastos xa realizados para o deseño de contidos da CC (enmarcados ate o de agora nas áreas correspondentes ao destino de cada un dos edificios) así como as compras de fondos xa rematadas, constitúen un gasto pouco relevante no conxunto da obra, e deben ser considerados a efectos da análise como custos irrecuperables, sen condicionar a finalidade futura da infraestrutura que pode (e debe) ser redeseñada.

Resulta aconsellable (pero non imprescindible) interesar ao mesmo arquitecto (Eisenman) no proceso de reforma, pois o incumprimento pola Administración galega dun acordo comprometido podería lastrar a capacidade futura de realizar proxectos con arquitectos importantes en Galiza. Para eludir a súa posible negativa ou oposición cómpre darlle información sobre a situación económica do proxecto e convencelo da conveniencia dunha redefinición do mesmo. O papel do arquitecto sería amoldar internamente os espazos construídos ás novas necesidades. A monumentalidade deberá ser reconducida cara a unha maior utilidade e aproveitamento dos espazos acorde coas novas necesidades e cos novos obxectivos do proxecto.

En consecuencia, debe elaborarse un proxecto de explotación corrente que axuste as necesidades de recursos orzamentais, materiais e humanos aos recursos dos que se poderá dispoñer sen lastrar os programas prioritarios e necesarios da Consellería de Cultura. En especial hai que evitar a construción de espazos que para ser enchidos de contido impliquen un déficit de

explotación excesivo (como o Teatro da Música), pois se cadra o máis eficiente é renunciar ás esixencias en medios e infraestruturas escénicas das “representacións operísticas de alto nivel”, limitándose a infraestruturas máis modestas e acordes cos obxectivos perseguidos (unha sala de servizos múltiples ou cun auditorio polivalente máis modesto).

Co fin de reducir custos de funcionamento na CC e no resto das institucións culturais galegas, haberá que coordinar as políticas de compras entre as distintas institucións para evitar que ao concorrer varios centros á mesma venda se produza un aumento do prezo final (pagado en todo caso con cargo a ingresos públicos directos ou indirectos) e mesmo en casos de interese aportar recursos dende a CC para evitar a perda de obras especialmente significativas. Desta forma a coordinación permite fixar sinerxías que melloran a eficiencia nos recursos empregados por todas as institucións culturais galegas privadas e públicas.

Outra medida necesaria é a reubicación de centros públicos do ámbito cultural dentro da CC co fin de abaratar os custos de mantemento e funcionamento.

2.2. Incremento dos ingresos previstos:

2.2.1. Ingresos por patrocinio:

Para a programación de actividades puntuais e específicas podería recorrerse á busca de financiamento mediante esponsorización ou patrocinio, en canto resulte unha actividade publicitada e publicitable e aproveitable polos posibles doadores, o que reduciría o custo para o erario público (alén dos gastos fiscais que no sistema actual de financiamento autonómico correrían a cargo do goberno central, sen prexuízo de que se poidan establecer deducións autonómicas específicas no IRPF). Para o funcionamento corrente é máis difícil obter financiamento privado, polo que a case totalidade dos gastos correrán a cargo das administracións públicas.

2.2.2. Ingresos por incorporación de organismos autónomos e entidades públicas na CdaC con fondos propios:

Para asegurar a viabilidade do proxecto, sería preciso reducir todo o posible os gastos correntes *ex novo* da CC. Isto poderíase facer establecendo na CC órganos e servizos xa existentes relacionados co ámbito cultural galego que desenvolven a súa actividade noutras sedes, o que incorporaría os recursos orzamentais, materiais e humanos deses servizos. Desta forma reduciríase o importe das partidas que se teñen que asignar *ex novo* á CC para garantir o seu funcionamento, e mesmo poderíase aforrar o pago de alugueres de locais que veñen utilizando determinados servizos, ou de estar en locais de propiedade pública, poderían liberarse estes espazos para outras actividades ou mesmo proceder ao seu alleamento como fonte de financiamento.

2.2.3. Ingresos por explotación comercial de actividades de I+D+i:

Cómpre vincular a CC con programas de I+D+i aplicados ao ámbito da cultura, ate o punto de se configurar dentro do proxecto unha división tecnolóxica na que se establezan grupos de investigación no campo das aplicacións tecnolóxicas ao ámbito cultural, que poden xerar ingresos coa súa explotación comercial.

Neste eido pódense establecer acordos e convenios con empresas relacionadas, co fin de impulsar o sector tecnolóxico en Galiza, e mesmo poden establecerse espazos en aluguer a empresas do sector que veñan desenvolver as súas actividades dentro da CC, o que produciría un aumento dos ingresos de explotación do complexo.

2.2.4. Ingresos por programas de formación:

A CC pode converterse nun centro de formación no marco das áreas contidas dentro da súa programación que desenvolva unha actividade continuada mediante a impartición de cursos, masters ou programas de reciclaxe no ámbito da xestión cultural, por exemplo unha Escola Superior de Xestión Cultural con titulacións propias destinadas a formar e reciclar aos que traballan nos eidos culturais. O seu fin sería atender as necesidades de formación e especialización no ámbito da xestión, segundo a demanda

manifestada pola sociedade (e non polas universidades ou por académicos interesados basicamente en aumentar os seus ingresos). Este centro podería converterse nun referente a nivel mundial na medida en que realizara unha programación de calidade.

2.3. Mellora do beneficio social producido.

Como xa analizamos (supra 1.1 e 1.2) as actuacións desenvolvidas na CC teñen que constituír actividades innovadoras que non dupliquen as que desenvolven outras institucións galegas públicas ou privadas. En termos marxinais, a especificidade do servizo prestado conleva un aumento dos rendementos esperados, mentres que realizar actividades xa existentes supón, alén da redución dos rendementos marxinais, un incremento dos custos pola competencia xerada á hora de adquirir os factores precisos para desenvolver esa actividade.

Medidas axeitadas para mellorar o beneficio social da CC serían:

- Evitar duplicacións que suporían despilfarro de recursos (entre Biblioteca CC e bibliotecas existentes; entre Museo CC e museos existentes; entre Teatro CC e teatros existentes). Cada actividade impulsada dende a CC ten que ter un carácter específico e diferenciador que compense o investimento e o gasto a realizar. Desta forma evítase un dos perigos fundamentais da CC: que constitúa unha ameaza para o funcionamento normal de institucións que ate o momento veñen desenvolvendo as súas actividades nestes ámbitos.
- Producir dende a CC materiais, exposicións, coñecemento, formación que non só redunde en beneficio da propia CC senón que reverta en todas as institucións culturais galegas.
- Establecer políticas de acceso aberto na investigación: un sistema galego de información que permita o libre acceso de investigadores de calquera institución galega ou doutros ámbitos.

- Constituír unha unidade de xestión aberta en coordinación cos outros centros culturais galegos co fin de establecer e promover relacións e colaboracións con entidades afíns nos seus obxectivos.
- Constituír unha biblioteca virtual galega aberta que espalle o traballo feito dende Galiza para converterse nun referente que sexa recoñecido en todos os ámbitos. Esta biblioteca dixital constitúe unha ferramenta óptima para construír país.
- Buscar no posible que a CC funcione como un referente da política cultural: crear redes que faciliten o intercambio e o acceso á información entre institucións e abertas a individuos (aproveitamento da rede).
- Abrir Galiza ao mundo, actuando contra o illamento e desconexión dos grupos culturais e da realidade cultural galegos na sociedade global.

Con esta orientación, o papel da CC podería cadrar co desenvolvemento do Fondo Cultural Galego previsto no art. 32 do Estatuto de Autonomía de Galiza.

6

suxestións de reformulación ou cambio dos usos previamente propostos



6. SUXESTIÓNS DE REFORMULACIÓN OU CAMBIO DOS USOS PREVIAMENTE PROPOSTOS

En virtude das consideracións precedentes, o Padroado do Museo do Pobo Galego somete á consideración do Sr. Presidente da Xunta de Galiza e da Sra. Conselleira de Cultura e Deporte as suxestións que seguen para a reformulación do programa inicial da Cidade da Cultura. Van agrupadas en seis apartados, que se corresponden cos seis edificios do proxecto, de modo que se configure, na medida do posible, unha nova estrutura por áreas na que cada área-edificio incorpore un ou varios servizos relacionados:

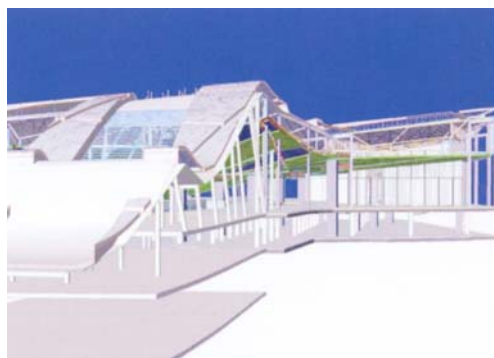
- Edificio 1 (orixinarimente destinado a Hemeroteca): Biblioteca Nacional de Galiza
- Edificio 2 (orixinarimente destinado a Biblioteca): Arquivo Central de Galiza
- Edificio 3 (orixinarimente destinado a Museo): Museo de Galiza
- Edificio 4 (orixinarimente destinado a Teatro da Música): Centro das Artes
- Edificio 5 (orixinarimente destinado a Novas Tecnoloxías): Centro de Formación e Coordinación
- Edificio 6 (orixinarimente destinado a Servizos Centrais): Servizos Centrais e Centro Tecnolóxico

Como vimos manifestando, o conxunto da CC debería combinar varias dimensións interrelacionadas e transversais verbo das diferentes áreas de actuación: a de servizos para a formación e a investigación, a de promoción e coordinación cultural con proxección en toda Galiza, a didáctica mediante concertos con centros de ensino e asociacións, a lúdica orientada ao visitante autóctono ou foráneo, a empresarial que fomente a interrelación cos sectores económicos, a tecnolóxica no seu ámbito específico e a de incubadora de iniciativas que axude nos primeiros pasos da xente moza con vocación artística ou literaria.

6.1. BIBLIOTECA NACIONAL DE GALIZA

En contra dalgunhas opinións que afirman que a creación dunha Biblioteca e unha Hemeroteca de Galiza é innecesaria pola existencia de nutridas coleccións de libros e publicacións periódicas en numerosas institucións do país, nós consideramos que estes servizos virán cubrir multitude de funcións ate agora obrigadamente desatendidas por esta carencia, o que vén causando graves prexuízos tanto á adecuada conservación do patrimonio preexistente neste eido como á súa desexable ampliación no futuro, por non falar dun servizo acaído aos usuarios de dentro e de fóra de Galiza.

En cambio estimamos que a constitución de dous centros diferentes e separados en edificios independentes non se xustifica por motivos funcionais e é desaconsellable por razóns económicas. Na Biblioteca Xeral da Universidade de Santiago hai unha boa colección de prensa, moi consultada polos investigadores, sen que iso cree problemas de ningún tipo. O único criterio en contra desta unión podería ser a falta de espazo por mor do volume dos depósitos. Pero, en ausencia dun estudo máis polo miúdo, pensamos que en principio isto podería solucionarse de aproveitar mellor, para ubicación de compactos, as inxentes cantidades de metros cadrados e metros cúbicos baleiros que conteñen os edificios en obras e cuxa única función parece ser a de provocar a admiración do visitante perante a xenialidade do arquitecto e a xenerosidade do promotor.



En consecuencia, suxerimos neste apartado que o edificio destinado en principio só á Hemeroteca albergue esta e a Biblioteca, nun centro único, a Biblioteca Nacional de Galiza, coas correspondentes seccións internas. Biblioteca que debería absorber tamén o persoal e as funcións do actual Centro Superior Bibliográfico de Galiza.

Tanto na súa función de biblioteca en sentido estrito como na de hemeroteca, este centro non debería ser un máis a sumar aos xa existentes

senón que sería conveniente que actuase como cabeceira e centro coordinador do sistema bibliotecario galego, algo ate agora inexistente. E isto implica, na nosa opinión, o seguinte:

1º. Reunir toda a produción bibliográfica galega dende 1981, trasladando ás súas dependencias as coleccións do Depósito Legal hoxe custodiadas noutros centros e gardándoas no sucesivo, a ser posible por duplicado.

2º. Coleccionar sistematicamente dende o momento da súa creación tódalas publicacións periódicas galegas e unha selección de non galegas. De ser posible, habería que gardalas tamén en soporte dixitalizado.

3º. Continuar o labor xa emprendido de adquisición e captación de doazóns de publicacións anteriores, periódicas e non periódicas, pero aplicando un criterio selectivo, de modo que se evite acumular repeticións dos mesmos libros. Esta política de adquisicións debe establecer uns criterios de selección acordes co carácter desta biblioteca, que non é o de lugar de consulta masiva e indiscriminada, máxime tendo en conta que en Santiago está a se construír unha biblioteca pública desa índole. Xa que logo, entendemos que debe primarse a recompilación e conservación do patrimonio bibliográfico, hemerográfico e cartográfico galego e daqueles libros publicados fóra de Galiza por autores galegos ou de temática referente a Galiza, mesmo coa posibilidade de incorporar reproducións dixitais cando adquirir o ben físico supoña un custo excesivo.

4º. Cooperar coas demais bibliotecas galegas para a dixitalización planificada dos fondos que, sendo relevantes para o anterior obxectivo, se conservan nas outras bibliotecas galegas e non galegas para crear tanto fondos dixitalizados ou microfilmados que se poidan consultar na súa sede ou en calquera biblioteca do país como unha biblioteca virtual accesible en Internet. Este punto, xunto co seguinte, é de especial importancia para o patrimonio hemerográfico, irremisiblemente perdido xa en gran parte, polo que é urxente protexer ao máximo o que queda e recuperar o que se poida descubrir en mans de particulares ou o que se sabe está depositado en centros públicos de fóra de Galiza.

5°. Promover e coordinar programas de restauración e conservación axeitadas de todo o patrimonio bibliográfico e hemerográfico.

6°. Crear catálogos e bases de datos completas, ou completar e actualizar os existentes.

7°. Organizar cursos de formación en técnicas bibliotecarias e de conservación e restauración, ou colaborar co centro dedicado a isto, en caso de que se crease.

8°. Realizar actividades de difusión (exposicións, xornadas, etc.), preferentemente en colaboración con outros centros similares, no marco do sistema bibliotecario galego.

6.2. O ARQUIVO CENTRAL DE GALIZA

Resulta moi rechamante a ausencia desta previsión no programa inicial da CC, algo que xa lle fixemos notar ao Sr. Presidente da Xunta de Galiza na nosa entrevista. É para nós unha satisfacción comprobar a boa acollida que tivo a idea, tanta que axiña a fixeron súa moitas persoas e medios de comunicación, o que demostra que é case de sentido común. En efecto, a existencia dun arquivo nacional ou central é algo imprescindible na infraestrutura cultural de calquera país. E, do mesmo modo que acontece co caso da Biblioteca, a existencia en Galiza de varios arquivos provinciais,



municipais, universitarios e doutras entidades independentes das administracións públicas non pode servir de escusa para deixar desatendidas necesidades de conservación e uso de certas parcelas do patrimonio documental que só este novo arquivo podería resolver.

En consecuencia, propoñemos a súa creación e que se instale no edificio primitivamente destinado a Biblioteca, que ficaría libre para este servizo de se aceptar a suxestión de concentración feita no apartado precedente.

O Arquivo Central de Galiza non interferiría en nada nos ámbitos de actuación dos outros arquivos galegos nin precisaría dos seus fondos para encherse. Ademais debería funcionar como cabeceira do sistema galego de arquivos, isto é, como instrumento de coordinación de todos eles nas políticas de selección, conservación, restauración e uso do patrimonio documental en calquera dos seus soportes posibles.

En función deste criterio de subsidiariedade, estimamos que os contidos principais deste arquivo serían:

1º. Documentación xerada pola Xunta de Galiza dende todas as súas instancias políticas e administrativas. Obviamente habería que establecer un protocolo ben estudado tanto para fixar o límite temporal de traslado de documentación dende os arquivos “vivos” que necesitan ter os distintos departamentos como para establecer os criterios de selección dos papeis que cómpre conservar e dos que non. En previsión de futuros problemas de espazo, a parte menos importante do seleccionado podería conservarse en soportes que non sexan de papel. Unicamente se conservarían tamén os orixinais daquela documentación de gran relevancia política que, en consecuencia, chegará a ter no seu día un especial valor histórico (por exemplo, as actas dos Consellos da Xunta, os proxectos de lei, o DOG, etc.)

2º. Arquivo dixital de fondos galegos depositados fóra de Galiza. Unha das funcións do Arquivo sería levar a cabo unha acción sistemática de recompilación e custodia en formato dixital dos fondos documentais xerados en Galiza ou referentes a ela que hoxe se atopan en institucións situadas fóra do territorio da Comunidade Autónoma.

3º. Fondo de Documentación Política e Sindical. É esta unha proposta que este Padroado presentou hai tempo ao anterior presidente do Parlamento para constituílo no propio Museo, pero non saíu adiante. De crearse o Arquivo Central de Galiza parece máis acaído que se sitúe nel. A misión fundamental dese fondo sería o arquivo sistemático de toda a documentación xerada polas organizacións políticas e sindicais en Galiza que estas cedesen ao Centro, para que puidese estar a disposición de politólogos, historiadores, periodistas, políticos e público en xeral.

A maior parte dos documentos e actividades rexistradas das organizacións políticas e sindicais (programas, folletos, propaganda de diverso tipo, gravacións de discursos e actos en audio ou vídeo, actas, borradores, ficheiros, etc.) ten unha vida efémera. A capacidade desas organizacións para conservalos é moi variable, en función da súa estabilidade e dos seus recursos económicos e humanos, pero incluso nas máis importantes boa parte da súa propia documentación acaba deteriorándose ou perdéndose en poucos anos. E sen embargo todos estes materiais constitúen fontes fundamentais para os

científicos sociais do presente e do futuro, así como para quen se dediquen á actividade política ou periodística.

Sorprendentemente os arquivos históricos tradicionais non adoitan ocuparse de recompilar e gardar estes documentos antes de que transcorra un tempo tan grande que unha parte importante estea xa irremisiblemente perdida. Quizais non o fan porque sería necesario establecer un procedemento de recollida en tempo real que non se axusta aos hábitos dos arquivistas.

En todo caso, a centralización e ordenación de toda esta documentación, aparte de garantir a súa conservación, ofrecería vantaxes indubidables para as numerosas persoas interesadas na súa consulta por motivos académicos, políticos ou profesionais. Nunha primeira fase de creación e consolidación as principais funcións do Fondo serían:

- a) Recompilación, ordenación e catalogación sistemáticas da documentación non reservada que produzan a partir da actualidade as organizacións políticas e sindicais. Con tal fin, o persoal do arquivo establecería con esas organizacións un procedemento de envío automático.
- b) O mesmo para aquela documentación reservada ou interna que as organizacións decidan confiar ao arquivo.
- c) Recuperación da documentación política producida con anterioridade á creación do Centro, sen límite de tempo cara atrás. Incorporaríanse aos fondos algúns conxuntos documentais hoxe depositados, en virtude de intentos anteriores, no Arquivo Histórico Universitario de Santiago e no Museo do Pobo Galego e faríase unha campaña de captación ou reprodución dixitalizada doutros fondos espaxados por diferentes institucións ou en mans de particulares.
- d) Colaboración con centros similares de fóra de Galiza para intercambiar reproducións dos fondos, de modo que, paulatinamente, poidan consultarse fontes doutros ámbitos territoriais sen necesidade de se desprazar.

- e) Colaboración cos departamentos universitarios ou con outras institucións na realización de proxectos de investigación nos eidos da política, a historia ou a socioloxía.

4º. Arquivo da emigración. Incorporación do fondo do Consello da Cultura Galega, no seu caso. É obvio que este arquivo recollería tamén a documentación, de carácter público ou privado, que servise para analizar e valorar o incipiente fenómeno da inmigración.

5º. Fondo de fontes orais. Centralizaría os diferentes fondos deste tipo que existen en Galiza e ampliaríao ulteriormente segundo a metodoloxía que lles é propia.

6º. Fondos audiovisuais públicos. Hai tempo que os “documentos” deixaron de ser todos en papel. Unha parte cada vez máis importante do patrimonio documental é audiovisual e debe recibir o mesmo tratamento ca o resto. Por iso pensamos que o Arquivo Central de Galiza debería ter unha sección dedicada á conservación adecuada alomenos dos fondos non perdidos das televisións e das radios públicas e, se os ceden, tamén dunha selección dos das emisoras privadas feita en función do seu potencial interese futuro.

6.3. O MUSEO DE GALIZA

A Comisión que elabora este informe examinou en detalle o proxecto do Museo de Historia de Galiza (en adiante MHG) presentado por unha comisión ao anterior goberno autonómico e destinado a ocupar un dos edificios da CC. Cuestionamos este proxecto polas razóns que expoñemos a continuación, inspiradas na idea central de que na CC o fundamental é tender pontes cara ao futuro a partir do presente e do pasado.

1. Crítica do proxecto de Museo de Historia de Galiza

Nese proxecto de MHG fálase da necesidade de crear museos do século XXI, mais iso resulta difícil de conseguir cando non se asume que é posible facer museos con novos obxectivos e con estruturas distintas ás que até o de agora veñen sendo usuais.

Tamén resalta ese documento que o MHG debe converterse nun recurso cultural básico para Galiza (salientar a singularidade cultural e histórica) e nunha iniciativa de proxección estatal e internacional (proxección turística). A situación actual da cultura galega e a escasa proxección que están tendo non só as manifestacións senón tamén os estudos e actuacións nesta materia fan imprescindible que pidamos máis a un proxecto que vai engulir boa parte dos recursos culturais durante os próximos tres anos. Non podemos crear un novo museo, unha nova cidade, só para mostrar, para deleitar.

Por outra parte, o MHG está pensado basicamente como un gran museo con poucos obxectos e grandes exposicións. O seu aporte real e maioritario son os programas e os servizos que pretende dar. Ese proxecto crearía unha institución sen implicación real coa cidadanía, á que se lle encarga o labor de espectadora e non de participante. Ben é certo que o proxecto contempla a figura dos usuarios a través da promoción da investigación e de actividades adaptadas a todos os públicos, pero o museo non nace dende a cidadanía. O que propoñemos na nosa alternativa é darlle a volta a esta concepción e poñer no centro a actividade de divulgación e investigación ao servizo dos cidadáns.

O MHG pretende aglutinar as distintas institucións, asociacións, etc. que traballan no ámbito patrimonial e/ou histórico. As asociacións, ao igual que os centros de estudo, son independentes e diversas. Que o sigan sendo é crucial para o desenvolvemento de actividades plurais e críticas coa realidade galega en todas as súas facianas. Non se pode aglutinar cunha idea fagotizadora. Outra cousa é que a CC desenvolva políticas de coordinación ou que poña en marcha proxectos que non poden e non deben ser cubertos senón pola administración galega, tales como a coordinación das bases de documentación do patrimonio a través de internet ou a difusión de todas as iniciativas de estudo e de promoción turística.

Por outra parte, a posta en marcha dun **sistema galego de museos** cun funcionamento en rede e con servizos de catalogación e documentación organizados para que sexan accesibles ao público en bases de datos é unha necesidade que xa ten presente o servizo de museos da Xunta de Galiza. Pódese emprazar este servizo na CC e pode estar vinculado ao museo, pero este debe ser unha entidade independente que formule as súas propias demandas.

2. Unha alternativa: o Museo de Galiza como “museo de futuro”

Na nosa opinión, o museo da CC, que preferimos chamar simplemente Museo de Galiza, debería orientarse á función de dar resposta ás cuestións que preocupan á sociedade actual, en lugar de obedecer só a un proxecto de carácter puramente científico-temático. É certo que calquera disciplina, enfocada cun gran angular, pode dar conta de todos os ámbitos da vida en sociedade. Pero o interesante é que as representacións resultantes interpelen a sociedade dun xeito que provoque nesta unha resposta activa e non unha mera contemplación pasiva.

Non parece conveniente que os museos estean ao servizo dun discurso único, e a única forma de que non sexa así é conseguir que sexan espazos abertos á colaboración interinstitucional e á participación cidadá en todas as súas actividades, cunha ampla difusión destas. En consecuencia, o Museo de Galiza debería centrarse en analizar e mostrar os grandes problemas de Galiza

e as súas posibles solucións mediante enfoques multidisciplinares. Isto non implicaría, senón todo o contrario, renunciar aos criterios científicos, técnicos, divulgativos e de atracción turística.

Xa que logo, consideramos que non cabe na CC un centro que prime o pasado a través da historia, senón que a prioridade é incidir en cómo estamos vivindo o presente e cómo queremos artellar o noso futuro. Para isto servímonos das visións múltiples sobre unha realidade presente enfocándoa dende o pasado ate o futuro.

Os principais eixes temáticos considerados no proxecto do MHG serían tamén obxecto de atención no Museo do futuro que propoñemos. A distinción entre ambas as formulacións consiste en que a visión diacrónica e multidisciplinar posibilitaría o seu estudo apoiándose nos datos e análises xa existentes, nas experiencias doutras organizacións que poderían formar parte da montaxe e estudo e, ao tempo, se promovería a recollida de materiais necesarios para a difusión das suxestións do público.



Por outra parte, aspirar a que un museo sexa *centro de referencia* non só para a cidadanía galega senón tamén para o mundo exterior esixe darlle unha *especificidade de marca* que lle evite ser percibido como "máis do mesmo". A mellor maneira de evitar redundancias, de facelo atractivo aos potenciais usuarios e de convertelo en instrumento de construción cultural cidadá, e non nun foco máis de *construción de exotismo*, é organizalo de tal xeito que, en coherencia cos principios de política cultural mencionados no capítulo introdutorio do presente documento, se converta en escaparate e dinamizador da nova Galiza que queremos.

A imaxe de marca que mellor visualizaría estes obxectivos sería pensalo como un *museo galego do futuro*. A idea a transmitir (xogando coa contradición que isto parece implicar) é que os potenciais usuarios poidan velo como unha escenificación dese *proxecto común* que, como quedou dito, debe constituír o cerne dinamizador da nova identidade que queremos construír neste país.

Consonte con isto, as salas, máis que organizalas en función de *temas* ou de *tramos históricos* como é habitual nos museos ao uso, haberá que pensalas en clave dos *problemas do presente* cos que ten que se defrontar a sociedade galega de hoxe. O medio ambiente, a ocupación do territorio, o futuro do agro, do mar, da industria, do urbanismo, o tema da inmigración e as relacións interculturais, etc., isto é, aqueles retos máis acuciantes que ten o país, constituirán as unidades nucleares obxecto de análise e mostración, configurando en conxunto un *museo do tránsito da identidade*.

A organización de cada sala-problema debe atender a tres dimensións: a de *presente* (presentación do problema tal e como está a afectarnos neste momento), a de *pasado* (cando sexa o caso, ver cómo ao longo da historia a sociedade galega foi abordándoo tanto a través das solucións axeitadas como das inaxeitadas) e a de *futuro* (na que se visualizaría o programa de acción co que enfrontar axeitadamente as dificultades). Nesta concepción, a historia e o pasado deixan de ser percibidos como "obxectos" ou solucións máis ou menos curiosos, exóticos ou de mero interese intelectual para ser vivenciados como *motores de achega de solucións a adoptar* ou de *perigos a evitar* cando planeamos as alternativas aos problemas. Trataríase de volver aos bos usos sociais da Historia ao darlle a posibilidade de actuar como *magistra vitae*.

A estrutura interna das tres dimensións da temporalidade que conformarían cada unha das salas-problema sería a seguinte:

a) O que estamos a chamar *dimensión de presente* incluíría tres aspectos: o dos *problemas* (presentaríase unha escolla breve pero significativa de malas prácticas ou conflitos que o país está a sufrir no ámbito temático do que trata a sala), o da *etioloxía* (no que se abordarían as causas estruturais principais dos problemas en cuestión) e finalmente o das *solucións acaídas* (onde o visitante poida descubrir que a pesar da presión negativa dos condicionantes estruturais, sempre é posible atopar solucións satisfactorias ou, cando menos, menos malas).

b) A *dimensión de pasado*, na que se presentaría cómo abordaron os nosos antergos ese problema a través dunha serie de catas históricas (tantas cantas sexan necesarias para visualizar as grandes e significativas inflexións

que tiveron lugar ao longo do tempo). Cada unha desas catas incluíría as tres dimensións (conflitos, etioloxía e solucións) das que se falou na *dimensión de presente*.

c) A *dimensión de futuro*: trátase de que o visitante saia coa idea de cómo o país pretende solucionar o problema en cuestión, corrixir as malas prácticas e aprender dos erros e dos acertos do pasado na medida na que estes sexan de aplicación no presente. Elaboraríase a partir de dous repositorios: o governamental e o de iniciativa cidadá.

As políticas que vai elaborando o goberno para encauzar o problema do que trata cada sala (lémbrese que o contido e número das mesmas foi decidido en función dos temas que no país se consideran prioritarios) van proporcionar a materia prima que, unha vez seleccionada e traducida á linguaxe museística, permitirá visualizar as solucións que se pretenden. Como pode verse, o museo convértese así nun escaparate que pon en valor a política de futuro do goberno tanto diante da propia cidadanía como para os visitantes que veñen de fóra.

Esta visualización das políticas públicas non debe ser o único referente do museo. En coherencia coa asunción de que un país só disfruta dunha vida democrática saudable cando é quen de conseguir que a súa cidadanía e as súas asociacións culturais e de todo tipo, tanto públicas como privadas, vivan a política como cousa propia e, por consecuencia, se impliquen totalmente nela, trátase de aspirar a que o museo se converta nunha escola de democracia ofertando canles que permitan que o pensamento, as aspiracións e, mesmo, as solucións imaxinadas polos propios cidadáns e as súas distintas organizacións teñan tamén alí o seu espazo de mostración. O formato tipo concursos, premios, foros de discusión, etc. de ideas e proxectos abertos a colectivos e particulares sobre temas considerados de interese para cada unha das salas podería ser o instrumento axeitado do que sacar o material bruto que permita visualizar museisticamente as iniciativas cidadás dentro desta *dimensión de futuro*.

3. Un exemplo de Sala: Habitar o territorio: cultura, urbanismo, vivenda

Como exemplo de Sala que ilustre o tipo de conceptualización temática que propoñemos para o Museo, seleccionamos un dos grandes problemas que ten a Galiza de hoxe: cómo deseñar e aplicar unha política de ordenación e ocupación do territorio capaz de combinar desenvolvemento económico e respecto á natureza, ao patrimonio e á calidade de vida da cidadanía.

A dimensión de presente:

O territorio é un dos esteos da identidade galega. A conformación da nosa cultura non se pode dissociar do marco xeográfico e ambiental no que esta se asentou e desenvolveu historicamente. Pero non é só isto: no territorio están tamén os alicerces do futuro, por iso as proxeccións que fagamos teñen que ter en conta a ónde queremos ir, sen esquecer de ónde vimos; é dicir, non debemos romper os lazos coas orixes e o pasado, pero evitando enlearnos neles para que non nos impidan avanzar. Sobre o territorio, como sobre o resto dos grandes ou pequenos problemas do país, non está todo dito; correspóndenos a nós dicir a palabra do presente, ou non seremos quen de construír futuro.

Ao elixir este exemplo, temos presente que o territorio é hoxe un recurso fráxil e sometido a todo tipo de agresións. O proceso acelerado de urbanización, máis dependente de criterios económicos ca dun proxecto integrado de desenvolvemento para o país, compromete seriamente a sustentabilidade a medio prazo deste recurso esencial para o progreso da comunidade.

A perspectiva non se contenta con analizar a urbanización na acepción de construción ou crecemento das cidades, senón que se proxecta tamén, e con máis atención se cabe, no estropicio das vilas que, agás as protexidas como ben patrimonial, parecen todas iguais; no “alicatado” da costa e no proceso de rururbanización do disperso a expensas da paisaxe.

Unha sala que pretenda visualizar esta problemática deberá integrar, como mínimo, os seguintes elementos:

1. Representación da evolución da fisionomía do territorio segundo tres criterios centrais: o impacto do planeamento e as súas infraccións, o trazado das infraestruturas, a explotación dos recursos económicos e enerxéticos.
2. A evolución da demografía e o proceso poboamento-despoboamento, analizado en termos de urbanización o basculamento interior-costa, as concentracións urbanas e periurbanas, as vilas reformadas e as vilas en declive, o disperso rururbano, o inverno demográfico.
3. Cartografía da evolución das plusvalías urbanas e a súa relación co planeamento. A configuración das conurbacións e a cidade-metrópole.
4. A colonización da costa segundo a ausencia ou presenza do planeamento e a súa transgresión e dependendo das variables turísticas, o disperso incontrolado, sexa autóctono ou foráneo, e a desprotección da paisaxe. A obturación urbanística da fronte marítima e a súa relación coas actividades económicas tradicionais.
5. As invariantes da paisaxe tradicional, as agresións e o esnaquizamento da paisaxe. Cartografía dos valores identitarios que permanecen e que desapareceron.
6. O medio ambiente, os recursos naturais e os baleiros agrícolas.
7. **Debilidades** que reducen a capacidade de desenvolvemento efectivo da comunidade e deben ser controladas e superadas, por constituíren **ameazas** que poden impedir ou limitar o desenvolvemento estratéxico e comprometer o futuro do noso territorio: un inmobiliario acultural, a colonización do agro polos urbanitas, a perda da tradición da construción do territorio e da cidade sen substituíla por outra mellor.
8. **Fortalezas**, capacidades, recursos, a beleza do país, posicións acadadas e conseguíntes vantaxes que deben e poden servir para explotar as **oportunidades** para mellorar a rendibilidade social e

económica inherente ao noso territorio: constitución, autonomía, integración en Europa, plans directores, directrices territoriais, coordinación do planeamento e infraestruturas.

Dimensión de pasado:

Se ben vimos insistindo en que tanto os políticos como os teóricos teñen que ser quen de pensar Galiza en clave de futuro, e isto pasa inescusablemente por que tamén a identidade galega se pense nesta clave, isto, para nada quere dicir que o pasado non teña unha importancia fundamental neste deseño. Non só porque quen non coñece a súa historia está condenado a repetir os vellos erros senón, sobre todo, porque o pasado é un inesgotable arsenal de solucións que podemos utilizar, moitas veces con clara vantaxe sobre outras moito máis “modernas”, na construción do mañá. Fronte á vitanda sacralización do pasado, non se debe esquecer que hai outra actitude igualmente desintegradora para os pobos e para os cidadáns, a aceptación acrítica da modernidade.

Unha ollada ao panorama histórico preséntanos, en abigarrada sucesión, unha paisaxe balizada por mámoas e castros, as pegadas da romanización patentes nunha rede de infraestruturas que aínda subsisten, o poder eclesiástico que vai ampliándose entre o románico, o gótico e o barroco, momento no que despega o pulo urbanizador dunha burguesía que consolida o seu dominio na cidade decimonónica. É aquí cando a actividade edificatoria renuncia a outro valor que non sexa o económico e se mergulla dende 1960 nun proceso especulativo que rompe irremisiblemente a trama urbana. Dous mil anos construindo e destruindo con substitucións que aspiraban a mellorar o preexistente e, polo tanto, transmitindo unha cadea de elementos territoriais e arquitectónicos patrimonializables, e cincuenta anos dun crecemento pouco intencionado, escasamente patrimonializable, pero tributario dun sistema público de liberdades, de dereitos e deberes e de mellora da calidade de vida para todos os cidadáns.

Diante da imposibilidade de plasmar a longa historia de habitar o territorio pola que pasou o noso país, propoñemos facer unha cata na que se

seleccionen tres momentos fulcrais deste proceso pola importancia que teñen tanto para explicar o presente como por situaren Galiza no seu contexto xeoestratéxico: a *parroquia*, os *mosteiros* e os *castros*.

a. A Parroquia

Como é ben sabido, a parroquia non foi só unha unidade de división administrativa eclesiástica que ten a súa orixe na época sueva. Era tamén unha unidade xeográfica, social e cultural ben delimitada que, aínda agora, está na base da nosa identidade como pobo a pesar de carecer de recoñecemento legal e, polo tanto, de personalidade xurídica propia. Por máis que no momento presente estamos entrando nunha época de transición na que van ser os municipios os chamados a exercer esta función de configuración identitaria, a parroquia aínda ten (e pode seguir tendo se é quen de actuar en sinerxía coas comarcas e mancomunidades), importantes funcións non só de articulación do territorio, senón de facilitamento e canalización da administración municipal (dialéctica municipio, parroquia, aldea).

Considerar as funcións que a parroquia tivo no pasado vainos facer posible entender cómo esta actuou como forma de ordenación do territorio e do propio habitar, permitindo amosar cómo un determinado tipo de economía e de relacións políticas configuraron non só o tratamento que se fixo do medio ecolóxico e do sistema de propiedade da terra e a súa transmisión, senón tamén do urbanismo, da arquitectura, da relación campo-cidade, da emigración, das formas imaxinativas e de pensamento, etc.

Dende este observatorio da parroquia poderemos ver como, no decurso da súa longa historia, a poboación galega se duplica entre fins do século XVI e mediados do XVIII, pero cunha distribución xeográfica desigual. O espazo cultivado segue aumentando pero persisten as vellas estruturas organizativas: os foros existentes dende a Idade Media, as rendas en especie, as pequenas explotacións e as aldeas, eixo da vida parroquial rural. No século XVIII, ao introducirse o millo e a pataca, o espazo agrario sofre importantes modificacións, pero a poboación aumenta lentamente e aparecen as primeiras correntes migratorias. No XIX, pola contra, obsérvase un crecemento da poboación, distribuída con maior densidade na Galiza costeira. É este tamén o

momento no que o concepto de persoa está a mudar, aparece o sentimento de individualidade e isto reflíctese na arquitectura: a distribución interna da vivenda cambia e van aparecendo pouco a pouco as habitacións para uso privado. No mundo das cidades, despega tamén neste século o pulo urbanizador dunha burguesía que consolida o seu dominio e segue erguendo edificios singulares ate ben entrado o século XX.

Ao mesmo tempo, amosando a fase de transición ao capitalismo pleno, permitíranos entender a xénese das prácticas da xestión territorial e do habitar na modernidade. Un feito importante para a evolución da paisaxe cultivada é a redención dos foros: os labregos pasan a ser propietarios das terras que traballan. Isto, xunto coas innovacións técnicas e os cambios na agricultura, vai favorecer as transformacións espaciais. Paulatinamente, a repoboación forestal, as remesas dinerarias da emigración, a industrialización dos anos sesenta, a construción de embalses, a concentración parcelaria e os incendios forestais van afectando a todas as comarcas.

Preténdese que cando o visitante contemple esta parte da Sala, saia coa idea de que non entrou nun mundo distinto e exótico, senón nas raíces, no bo e no malo do seu propio mundo. Esta viaxe ao seu pasado recente debера permitirlle descubrir que moitos dos ideoloxemas, das fantasías e dos medos deste pasado recente seguen activos no seu universo mental por máis que, como o *Burgués xentilhome* de Molière, non teña conciencia explícita dos mesmos.

b. Os mosteiros e o mundo medieval

Así como hoxe en día a base organizativa e de planeamento da sociedade está nas cidades (como tamén pasara na época romana), na Idade Media o punto de partida que explica a ordenación do territorio e, en xeral, o sistema social é o campo.

Arredor do ano mil a maioría da poboación galega vivía no campo; só Lugo podería considerarse cidade, mentres que Santiago, Mondoñedo, Ourense, Tui ou Iria non pasarían de localidades importantes. As terras dedicadas ao cultivo agrícola e á gandaría organízanse en torno aos

tradicionais *vici* e *villae* e en novos asentamentos, máis pequenos, como os casais e vilares, que estruturan o territorio comunicándose entre si, coas propias terras de labor e coas entidades de poboación máis importantes por medio dunha mesta rede de camiños e vías, debuxando unha trama territorial de poboación densa e dispersa.

En torno ao século XI vaise producindo unha acumulación da propiedade en mans señoriais tanto eclesiásticas como leigas, que traerá importantes transformacións na ocupación do territorio e que ten por dinamizador o crecemento demográfico, que será o que leve á expansión agrícola e ao desenvolvemento urbano.

O aumento da poboación impulsou a ocupación das terras liberadas, roturando novos espazos para o cultivo, mellorando o seu rendemento mercé á maior utilización de instrumental de ferro e a novas técnicas agrarias, así como á introdución e extensión do viñedo da man dos establecementos monásticos. O incremento das zonas agrícolas propiciou tamén a creación de novos núcleos habitacionais e a extensión das redes de comunicacións, e influíu así mesmo no crecemento dos asentamentos antigos e dos novos, que se articulan a carón dos camiños, en especial dos da peregrinación, ou arredor dos mosteiros, castelos e santuarios. Algúns destes asentamentos deveñen en cidades que deixan no territorio a súa específica pegada espacial, producíndose a partir do século XII unha clara división entre o mundo rural e o urbano.

Dada a importancia que o poder eclesiástico, especialmente o clero regular tivo na historia de Galiza, motivada polo señorío que a Igrexa detentaba sobre amplos territorios do país, para ilustrar todo ese complexo mundo das políticas urbanísticas e de xestión do territorio ímonos servir dos mosteiros, que representaban auténticos centros de planeamento e ordenación das terras e das xentes baixo o seu control. A dinámica establecida por eles permítenos entender:

- cómo é o campo, e non a cidade, o punto de partida da organización social;

- cómo se foi levando a cabo unha remodelación das vellas *villae* romanas tanto no que se refire ás tramas de poboamento como á xestión, produción e distribución;
- cómo, paralelamente, se desenvolve outra estrutura organizativa nas cidades na que o motor de dinamización vai ser o traballo privado de natureza artesanal;
- cómo se xera unha filosofía da propiedade, do uso e da transmisión da terra, así como da xestión do habitar e da convivencia;
- cómo nace un sistema de valores, crenzas e preconceitos verbo das formas de habitar o territorio e a vivenda.

O obxectivo principal de toda esta visualización, alén do seu interese teórico, radica en que o visitante perciba que as estruturas organizativas e mentais do poboamento e do habitar da Galiza de hoxe teñen aquí a súa *forma mentis*. Baste ter en conta que boa parte dos lugares citados na documentación medieval correspóndense con aldeas e vilas actuais.

c. Os castros

Durante a Idade do Ferro desenvólvese a cultura castrexa, na que se fusionan elementos propios e outros chegados de Centroeuropa. A manifestación máis peculiar desta cultura son os *castros*, forma de humanización do territorio característica de amplas áreas do noroeste peninsular, que aparecen máis concentrados na zona central, por máis que os atopemos por todo o país. Por primeira vez na nosa historia aparece unha arquitectura doméstica cunha rudimentaria urbanización.

Para destacar e contextualizar este feito, é preciso que se visualice na Sala, por máis que limitándonos aos grandes trazos, o que foi a situación anterior.

Os primeiros restos da actividade humana remóntanse ao período paleolítico, con xacementos ao aire libre e posiblemente en abrigos rochosos. Estes grupos humanos practicaban unha economía depredativa e, polo tanto,

un xeito de vida nómade na procura dos medios de subsistencia, que non deixou un impacto permanente no territorio.

O tránsito a unha economía produtora correspóndese co neolítico. A agricultura sería introducida probablemente no quinto milenio a.C., cun sistema de cultivos mediante rozas e estivadas, talando e queimando o bosque antes de sementar, que coexistiría cunha base pastoril e gandeira e con restos de prácticas depredativas. A penas hai referencia do hábitat desta etapa, pero fican outros exemplos sobranceiros a partir do cuarto milenio, como son os túmulos funerarios megalíticos, as *mámoas*, que son expoñente destacado da intervención humana no territorio.

A partir de finais do terceiro milenio, o dominio das técnicas metalúrxicas vai supor unha intensificación na explotación do medio. Non obstante, ignoramos aínda cómo era a organización territorial. Si o sabemos no mundo castrexo, no que podemos distinguir dous períodos: a época prerromana e a romana.

Na primeira, os castros non parecen ser de grandes dimensións. O lugar de emprazamento vén marcado pola súa función defensiva e porque, ao tempo, reúnan condicións de habitabilidade e contén con recursos económicos suficientes para posibilitar a subsistencia (agricultura, gandería e, eventualmente, produtos mariños). Descoñecemos se había algún tipo de relación entre castros. Dende o punto de vista da vivenda atopámonos con edificacións maioritariamente circulares, aínda que tamén existen castros de estrutura rectangular, como o de Punta Langosteira. Trátase de construcións independentes para vivenda ou para diferentes funcións económicas.

Na época romana, atopámonos cunha división administrativa de Galiza en conventos, e dentro deles había territorios sobre os que debían ter xurisdición os centros castrexos coetáneos. Os romanos o que fan é aceptar a realidade existente á súa chegada e organizan o territorio de acordo cos *populi* que habitaban o país nos conventos xurídicos, nos que todos dependían da capital respectiva (Lucus, Bracara, Asturica), pero dentro dos que había eses centros comarcais.

Neste período pervive boa parte do poboamento anterior, ao tempo que se constrúen castros novos (v.g. San Cibrán de Las). Os castros xa aparecen funcionando como cabeceiras de comarca, de feito os novos son bastante máis grandes, o que permite concentrar a poboación doutros que quedan abandonados, e establécese unha articulación entre o poder nativo e o poder imperial. Unha das probas desta articulación é a aparición da escritura latina en contextos nativos. Comeza a se consolidar un urbanismo: rúas empedradas, lugares públicos e comunitarios (prazas, alxibes, fontes, saunas), decoración arquitectónica nas casas, estatuaria en pedra, barrios dentro do conxunto, e as vivendas levan anexas unha serie de construcións adxectivas, ao estilo das nosas casas rurais.

Coherentes coa dimensión de transversalidade que reclamamos para a correcta comprensión dos comportamentos culturais, a visión que debe darse non só das catas históricas senón tamén, por suposto, do presente, non debe limitarse aos meros aspectos materiais e técnicos (ecolóxicos, arquitectónicos, etc.), senón que terá que englobar a dimensión social e, mesmo, simbólica dos procesos.

Dimensión de futuro:

Como quedou dito ao expor a filosofía xeral con que deben estar concibidas as salas, trátase de dar resposta á pregunta: que facer fronte a este problema?

Partindo das debilidades e das fortalezas do presente, das variantes históricas, socioculturais, económicas e políticas que fagan posible unha nova identidade para Galiza axeitada ao noso tempo, da aposta por un desenvolvemento sustentable e respectuoso cos recursos non renovables, a sala visualizará dous tipos de resposta: as *propostas políticas* coas que se pretende encauzar o problema e, xunto a elas, unha selección das *propostas que se foron xerando dende a cidadanía*.

Para isto segundo, os responsables do museo deseñarán previamente instrumentos (foros, talleres, debates, concursos de ideas, espazos de encontro *on line*, etc.) que estimulen que o museo se vaia convertendo en

punto de encontro, centro de dinamización e reflexión da sociedade civil que permita recoller e discutir opinións e propostas debidamente contrastadas que poidan xurdir destas actividades.

Na elaboración de *propostas de futuro*, nesta e no resto das Salas, o Museo ten que levar adiante por todos os medios ao seu alcance un labor de sensibilización tanto sobre a cidadanía como sobre a propia clase política para que se vaia fortalecendo en Galiza unha cultura do *cambio social* na que se combinen harmonicamente a aposta por un futuro crítico e non mimético das dimensións máis destrutivas da globalización co respecto, tamén crítico, polas formas históricas que foron caracterizando a nosa particular forma de estar no mundo.

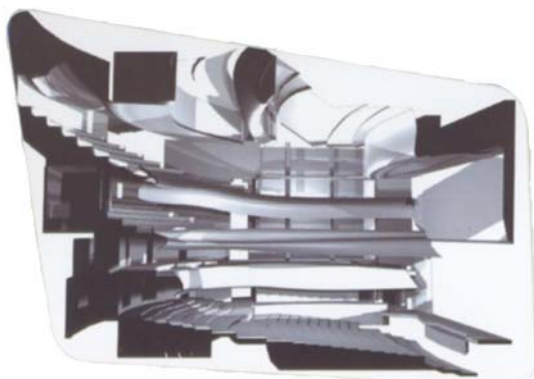
Os elementos de representación serviranse das tecnoloxías dispoñibles, coa utilización de recursos interactivos, imaxes en tres dimensións, elementos dinámicos e adaptados para un público con discapacidades sensoriais. A información será susceptible de renovación e actualización cando resulte pertinente, xa que o obxectivo das salas é ofrecer os elementos de xuízo necesarios para manter aberto un debate permanente sobre as respectivas materias.

6.4. O CENTRO DAS ARTES

Ocuparía o espazo previsto para o Teatro da Música.

Ten como obxectivo establecer unha infraestrutura que poida actuar de motor polivalente da produción artística: artes plásticas, artes escénicas, música, fotografía, artes gráficas, cómic, cine, deseño, etc. Un espazo susceptible tamén de acoller actividades e foros de debate e crítica sobre a produción literaria e intelectual en xeral.

Debe actuar como complemento das numerosas institucións e programas xa existentes, evitando o solapamento e abrindo novas posibilidades de creación.



Resulta imprescindible unha redefinición do espazo do Teatro, evitando o custo excesivo da infraestrutura prevista (local e tremoia), establecendo en calquera caso un auditorio menor que podería empregarse para acoller actos de toda índole: conferencias,

cursos, cine, teatro, música, danza, etc. O redimensionamento e a redistribución do espazo permitirían habilitar locais para centros de produción, talleres, aulas de ensaio e de reciclaxe, salas de difusión, etc. que deberían ser polivalentes de modo que puidesen acoller actividades das diferentes áreas.

Sen prexuízo da vocación universal da cultura galega, ou precisamente atendendo a esa vocación, as actividades a desenvolver neste recinto deberían permitir o acceso ao público e ao mercado dos artistas galegos, e promover a creación mediante bolsas, concursos, xornadas, exposicións, etc. En correspondencia con esta acción promotora, debería primar a programación de calidade e abrirse ás vangardas foráneas, para enriquecer o substrato creativo propio.

O aprazamento no desenvolvemento desta parte da CC permite establecer un calendario de traballo para unha reformulación do edificio que teña en conta as solicitudes dos sectores e grupos interesados. Entre os elementos que podería recoller podemos citar (en función da dispoñibilidade de espazo e de recursos) distintas posibilidades que, en todo caso, deberían buscar a interacción coas infraestruturas xa existentes, procurando espallar a actividade por toda a xeografía galega e polo resto do mundo, xa que o obxectivo primordial non é tanto magnificar a CC como impulsar a cultura dende ela:

- Factoría cultural, destinada á creación, promoción e difusión de proxectos e actividades, con especial atención ás iniciativas de vangarda de máis difícil realización, ou a creadores novos con máis problemas para iniciar a súa andaina.
- Laboratorio de produción cultural dotado con recursos técnicos destinados á produción artística como locais, talleres, laboratorios de fotografía, estudos de gravación, etc., que poderían poñerse a disposición dos interesados. Podería accederse mediante programas de bolsas ou ben mediante concursos para proxectos de interese (co que sería gratuito), sen descartar o pago dos prezos correspondentes, co que constituiría unha fonte de ingresos para a CC.
- Centro de relación entre arte e empresa: podería prestarse un asesoramento empresarial, xurídico, laboral, fiscal, comercial, etc., destinado a creadores que poderían así resolver as súas dúbidas en campos de xestión nos que os seus coñecementos non son suficientes e que poden afectar o seu labor, e especificamente no relativo á protección dos dereitos de autor. Desta forma a CC podería impulsar o desempeño profesional dos artistas como autónomos, ou mesmo actuar como un parque empresarial que permitise a profesionalización de proxectos artísticos con vistas a potenciar a súa rendibilidade. Tamén podería funcionar como centro empresarial co fin de crear emprego no ámbito cultural, actuando como un lugar de relación entre artistas e empresarios, mesmo como bolsa de emprego, destinado a conectar

oferta e demanda dos mesmos en campos interconectados (deseño, publicidade...). Estes servizos poderían dar lugar tamén a ingresos para a CC.

- Plataforma de exposición, intercambio e promoción de proxectos artísticos intragalegos e co exterior, prestando especial atención ao diálogo entre os creadores galegos e os creadores foráneos
- Centro de formación e reciclaxe en actividades artísticas que permitiría beneficiarse das economías de escala á hora de afrontar proxectos formativos ou de traer mestres nas distintas técnicas de expresión artística.
- Centro didáctico que achegue as artes ao conxunto da cidadanía, con especial referencia aos estudantes de primaria e secundaria.
- Establecemento dunha mediateca galega.

En canto á posible incorporación doutros entes xa existentes, algo que permitiría beneficiarse das economías de escala, a CC parece o emprazamento definitivo máis idóneo para as dependencias do **Instituto Galego das Artes Escénicas e Musicais**. Tamén poderían situarse aquí institucións como o **Centro Galego de Artes da Imaxe**.

6.5. O CENTRO DE FORMACIÓN E COORDINACIÓN

Este edificio albergaría a *área de planeamento, formación e coordinación* que, como dixemos, actuaría de *motor de transferencia* con dúas liñas de acción complementarias: unha en *horizontal* que planifique, dinamice, priorice e coordine tanto as políticas culturais no exterior como no interior, actúe sobre os recursos culturais existentes, defina obxectivos comúns en clave de país, etc., e outra en *vertical* que leve a cabo unha política de formación sistemática de cadros directivos e auxiliares que permita contar en Galiza con técnicos ben preparados no campo dos distintos ámbitos da xestión cultural.

Para acadar o primeiro obxectivo propónse a creación dun **Centro de Investigación aplicada ás políticas culturais**, encargado de aportar ideas (e, no seu caso, cooperar na activación) sobre as políticas culturais externas e internas que se queren para o país. Todo o dito sobre o deseño e aplicación de proxectos culturais no horizonte da Eurorrexión Galiza-Norte de Portugal, de Europa e de América Latina, así como verbo dos programas orientados a potenciar unha identidade galega de futuro, emancipadora e transversal tería aquí o seu espazo de activación.

O formato máis axeitado para materializar a segunda liña (a da formación) sería a creación dunha **Escola Superior Europea de Xestión Cultural** que ofertase unha titulación de grao superior no ámbito da xestión cultural e que tería como obxectivo non só reciclar os técnicos existentes e formar a quen aspiren a profesionalizarse neste ámbito.

É de salientar que non existe en Galiza ningún centro deste tipo. E parece evidente que a formación axeitada de xestores e técnicos neste ámbito incrementaría a eficiencia no emprego dos recursos que se aplican ás accións culturais tanto no ámbito público como no privado. Sobre a base dunha formación xeral e común de índole humanística, a titulación podería incorporar especializacións ben conectadas coas demandas máis claras do mercado laboral neste eido: xestión cultural en institucións públicas (por exemplo, concellos); xestión e promoción de empresas culturais privadas; produción

teatral, musical e audiovisual; museoloxía; conservación e restauración do patrimonio monumental e documental, animación cultural, etc.

Algunhas destas especializacións fornecerían unha capacitación práctica para traballar, por exemplo, en Bibliotecas, Hemerotecas e Arquivos, algo que está bastante ausente dos planos de estudo da única titulación actualmente existente en Galiza no ámbito da documentación.

A denominación de *Escola* expresa a vontade de que os contidos que alí se impartan teñan unha orientación *aplicada*, mentres que o cualificativo de Europeo remite á aspiración de *incardinar* a política cultural galega nun contexto que permita superar o illamento e situar a Galiza no sistema global no que hoxe en día se realiza a vida das persoas. Esta Escola Superior debe ter *rango universitario* pero, ao mesmo tempo debe fuxir dunha concepción *academicista* da cultura e procurar actuar en sintonía coa sociedade. Para isto é preciso que conte cun corpo directivo no que estean presentes todas as universidades galegas e os centros de investigación de referencia pero, ademais, deberán participar representantes doutros colectivos sociais de recoñecido prestixio que teñan a promoción cultural como centro da súa actividade. Coa finalidade de fortalecer a política cultural galega no exterior, sería de desexar a paulatina incorporación, tanto ao cadro docente como ao de xestión e planeamento do centro, de universidades europeas, iberoamericanas e do norte de Portugal coas que se establecerían previamente protocolos de cooperación e desenvolvemento de proxectos.

Tanto o *Centro de Investigación aplicada ás Políticas Culturais* como, sobre todo, a *Escola Superior Europea de Xestión Cultural*, ademais dos labores xa reseñados, cumprirían outra función de particular importancia: potenciar a achega á CC de xente interesada nos cursos, seminarios, talleres, conferencias, etc. (alumnado, investigadores e público en xeral), co que se contribuiría a que os espazos da mesma estivesen permanentemente ocupados de forma viva ao xerar unha poboación, en certo sentido, “propia” e non exclusivamente turística.

O Instituto de Restauración

De haber espazo, este edificio podería acoller tamén o **Instituto de Restauración do Patrimonio** ou de **Restauración de Bens Culturais**. Este centro prestaría a toda Galiza un servizo especializado que se xustifica pola riqueza, variedade e interese social do noso patrimonio.

O obxectivo xeral deste Instituto sería recoller e sistematizar a información e a documentación relativa ao patrimonio cultural, especialmente na súa vertente moble e inmobile, para potenciar a investigación científica e o desenvolvemento tecnolóxico aplicados á conservación e á restauración do patrimonio. No aspecto técnico, o Instituto desenvolvería a metodoloxía que servise de base para a formación de especialistas na actuación sobre o patrimonio, de xeito que se ampliase e completase a oferta da Escola Universitaria de Pontevedra.

Ademais, como organismo dependente da Consellería de Cultura e Deporte, o Instituto debería ocuparse de promover a reflexión sobre o patrimonio, abrindo novas vías de avance e renovación dos conceptos de intervención sobre os bens culturais, e procurando unha maior rendibilidade e implicación social neste eido. As funcións do Instituto serían:

- Actuacións en materia de investigación, enmarcadas nas liñas xerais das actividades científicas e de desenvolvemento tecnolóxico establecidas para Galiza, promovendo a innovación e a transferencia de coñecemento aplicadas á conservación, restauración e difusión do patrimonio histórico.
- Integración, coordinación e sistematización da información sobre o patrimonio cultural, co fin de contribuír ao seu estudo e coñecemento poñéndoo a disposición da administración, a universidade, os investigadores e a sociedade no seu conxunto, propiciando a recuperación, valorización e uso social do patrimonio.
- Elaboración e desenvolvemento de modelos e ferramentas para o inventario e documentación dos elementos do patrimonio e de plans e métodos de conservación preventiva que eviten o seu deterioro.

- Desenvolvemento de procedementos de exame e intervención no campo da conservación e restauración dos bens culturais, combinando o uso de técnicas tradicionais coa aplicación das novas tecnoloxías;
- Realización de encontros profesionais e científicos, participación en redes, impulso do intercambio de especialistas e publicación dos resultados do seu traballo, encamiñados a propiciar o transvase de coñecementos e tecnoloxía.
- Establecemento de concertos coa empresa pública e privada para o desenvolvemento de investigacións e proxectos no seu ámbito.
- Dotarse da infraestrutura científico-técnica necesaria para sustentar e promover o desenvolvemento da investigación e a práctica dos traballos de conservación e restauración: laboratorios, talleres, instrumental técnico, recursos humanos...

6.6. SERVIZOS CENTRAIS E CENTRO TECNOLOXICO

Aparte dos servizos centrais necesarios para a administración e funcionamento do conxunto da CC (empezando pola sede da propia Fundación da Cidade da Cultura), coidamos que o edificio inicialmente destinado en exclusiva para estes fins podería albergar tamén o que cabería considerar a súa *división tecnolóxica*.

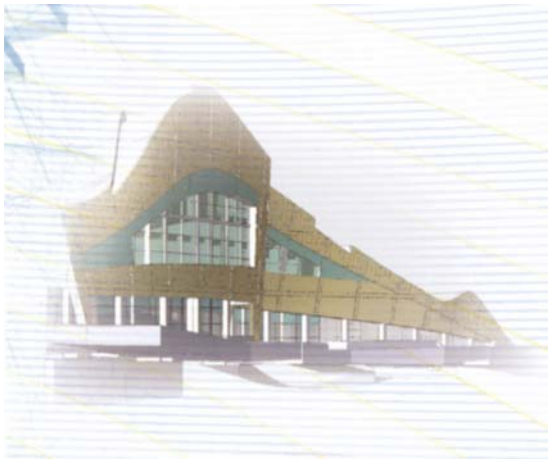
A CC pódese converter nunha empresa tecnolóxica, na que se establezan grupos de investigación no ámbito das aplicacións tecnolóxicas ao eido da cultura. O obxectivo sería promover programas e formar grupos de I+D+i que centren a súa atención nos desenvolvementos e innovacións que poidan ser aplicadas no mundo da cultura, especialmente todo o que atinxe ao ámbito das TIC.

Nese Centro Tecnolóxico procuraríanse principalmente dous obxectivos:

- Un interno da CC: é evidente que calquera das outras áreas usará en maior ou menor medida as novas tecnoloxías. O CT fornecería os recursos deste tipo que necesite o persoal e os investigadores no desempeño das súas tarefas, así como aqueloutros que se poñan a disposición dos visitantes (reais ou virtuais por medio de internet). A división interna de novas tecnoloxías estaría en contacto directo co persoal dos outros centros e servizos, e ocuparíase de resolver os problemas tecnolóxicos que xurdisen na actividade programada pola CC, nos contidos virtuais de salas e servizos. Isto, nun segundo paso, permitiría o seu transvase cara ao obxectivo externo.
- Outro externo, que se centraría na investigación e creación de aplicacións que fosen requiridas polas institucións e empresas culturais, aplicacións que serían susceptibles de explotación comercial dende a CC. Tal poderían ser determinadas ferramentas para dixitalización de textos, deseño de bases de datos ou de páxinas web, creación de programas de xestión ou de visualización holográfica, deseño en 3D de materiais audiovisuais, centros de hospedaxe de sitios web dirixidos a institucións culturais galegas, que polo beneficio das economías de

escala permitiría prestar este servizo con prezos inferiores aos do mercado, xestión dun posible dominio .gz (ou .gal) para páxinas galegas e incorporación do idioma galego aos distintos sistemas operativos ou programas informáticos.

Pola peculiar implicación dos servizos de novas tecnoloxías en todo o conxunto da CC, este centro estaría organizado a partir dun núcleo central (no que se establecerían equipos e persoal básico) xunto coa existencia de grupos descentralizados en cada unha das áreas de traballo da CC, que se encargarían da aplicación específica do servizo prestado con carácter interno.



Os requisitos específicos de I+D+i e as dificultades iniciais para crear grupos poderían compensarse mediante a fórmula de convenios ou concertos con grupos xa establecidos tanto noutros centros públicos (como as universidades galegas) como en centros privados de investigación

(empresas), cos que se buscaría ampliar o seu campo de traballo vía a creación de divisións específicas de investigación aplicada á produción cultural. Unha das vantaxes desta opción sería a flexibilidade do sistema de concertos á hora de aportar recursos e financiamento, así como no reparto de posibles beneficios, entre a CC e a institución externa.

Poderían establecerse na CC as instalacións de **Galiza Dixital**, hoxe situadas nos baixos do mosteiro de San Martiño en Compostela, co que se cumpriría un dobre obxectivo: dunha parte incorporaríanse servizos xa existentes con fondos e persoal propio, que dotarían de contido á CC, e por outra, estableceríase na CC un novo elemento lúdico que contribuiría a aumentar o atractivo para os posibles visitantes. Este traslado non causaría ningún prexuízo á cidade de Compostela. Polo contrario, o establecemento deste servizo nun edificio singular daríalle maior visibilidade e probablemente incrementaríase o seu público.

7

conclusiones



Como se indicou no preámbulo deste informe, o propósito do Museo do Pobo Galego, atendendo a invitación feita polo Sr. Presidente da Xunta de Galiza, é aportar unha contribución máis ao conxunto de pronunciamentos que dende diversos sectores se están a producir verbo da Cidade da Cultura. Se ben a experiencia da nosa institución se condensa de forma singular no ámbito museístico, consideramos que non se entendería unha proposta sectorial que non estivese inscrita no marco dunha análise xeral do proxecto e da súa transcendencia para o conxunto das políticas culturais en Galiza.

Habida conta do grao de avance dos traballos de edificación e da relevancia que o proxecto, pola súa magnitude e singularidade, ten para a imaxe de modernidade que Galiza debe proxectar cara ao mundo, asumimos como punto de partida que non parece aconsellable retroceder no xa feito e que cómpre respectar o plano urbanístico do conxunto e os volumes e formas exteriores dos edificios proxectados. Pero isto non é óbice para que pensemos que tal proxecto, tan desmesurado como pouco pensado, non se debería ter iniciado.

Para calquera observador externo e imparcial do desenvolvemento cultural galego dos últimos trinta anos resultaría moi evidente que este foi asistemático, mesmo caótico, e estivo movido por unha mestura de impulsos verdadeiramente modernizadores, os menos, e de accións ao servizo de fins propagandísticos ou de concesión de favores clientelares. O resultado é, sobre o fondo dunha mellora apreciable na dotación de infraestruturas e equipamentos, un conxunto de eivas, disfuncións e orientacións erradas que configuran unha situación de recondución non doada. Mentres hai duplicacións non xustificadas de custosas ofertas, resulta cando menos sorprendente que Galiza non conte a estas alturas cun verdadeiro Museo de Arte Contemporánea que recolla dun modo sistemático a moi rica produción propia, nomeadamente en pintura e escultura, dos séculos XIX e XX. O mesmo cabería dicir dun Museo da Ciencia e da Técnica.

Non semella realista pretender unha planificación totalmente equilibrada e unha asignación óptima de recursos en función só da necesidade de dotación de equipamentos culturais a toda a sociedade galega e da aplicación dunha política cultural asemade moderna e acorde coas especificidades de Galiza. En consecuencia, a única aspiración viable é introducir certo grao de racionalidade e de mellora, algo ao que a Cidade da Cultura podería contribuír de se reformular adecuadamente o proxecto.

Por esta razón, entendemos que os usos da Cidade da Cultura non se poden decidir de forma autónoma senón que teñen por forza que ser unha concreción do marco xeral da política cultural que se queira para este país. Este marco xeral debe ser quen de rachar cos tópicos e prácticas que caracterizaron o panorama institucional da cultura que se estivo a facer ate o de agora e que están a ser un atranco considerable para o desenvolvemento dun cambio crítico, sostido e con capacidade de ilusionar á cidadanía.

Para ser coherentes cos criterios que vimos de sinalar e pornos en camiño de superar os atrancos aos que se fixo referencia, os contidos da Cidade da Cultura deberán visualizar coas súas prácticas esa nova política cultural pola que se aposta. Para isto, o soporte conceptual sería o seguinte:

1. *A Cidade da Cultura como **cabeceira** do Sistema Galego de Política Cultural.*
2. *A Cidade da Cultura como **espazo de transferencia** dos coñecementos, das artes e da tecnoloxía.*
3. *A Cidade da Cultura como **escaparate do futuro** que se quere para Galiza.*
4. *A Cidade da Cultura como **elemento integrado** no desenvolvemento urbano.*

No que atinxe á xestión futura da Cidade da Cultura, semella evidente que, partindo dun proxecto sobredimensionado e que representa unha ameaza para o funcionamento dos programas de cultura da Xunta de Galiza, cómpre orientalo cara a un emprego máis eficiente dos recursos para non hipotecar a

política cultural pública. A análise recollida neste informe está baseada nas previsións actuais segundo a información que nos forneceron, e proxéctase en dúas fronteas:

1. *Problemas actuais verbo da eficiencia do gasto*, tanto nos custos soportados como nos ingresos acadados e estimados.
2. *Propostas de mellora da eficiencia* mediante a redución dos custos previstos, o incremento dos ingresos previstos e a mellora do beneficio social producido.

En virtude das consideracións precedentes, as suxestións do Padroado do Museo do Pobo Galego para a reformulación do programa inicial da Cidade da Cultura agrúpanse en seis apartados, que se corresponden cos seis edificios do proxecto, de modo que se configure, na medida do posible, unha nova estrutura por áreas na que cada área-edificio incorpore un ou varios servizos relacionados, sempre dende a perspectiva transversal das catro liñas antes mencionadas:

- Edificio 1 (orixinarimente destinado a Hemeroteca): ***Biblioteca Nacional de Galiza***

Suxerimos que o edificio destinado en principio só á Hemeroteca albergue esta e a Biblioteca nun centro único, a Biblioteca Nacional de Galiza, coas correspondentes seccións internas. Tanto na súa función de biblioteca en sentido estrito como na de hemeroteca, este centro non debería ser un máis a sumar aos xa existentes senón que sería conveniente que actuase como cabeceira e centro coordinador do sistema bibliotecario galego, algo ate agora inexistente.

- Edificio 2 (orixinarimente destinado a Biblioteca): ***Arquivo Central de Galiza***

Propoñemos a creación do Arquivo Central de Galiza no edificio primitivamente destinado a Biblioteca, que ficaría libre para este servizo de se aceptar a suxestión de concentración feita no apartado precedente. O Arquivo Central non interferiría nos ámbitos de actuación dos outros arquivos galegos

nin necesitaría dos seus fondos para encherse. Debería funcionar como cabeceira do sistema galego de arquivos, isto é, como instrumento de coordinación de todos eles nas políticas de selección, conservación, restauración e uso do patrimonio documental en calquera dos seus soportes posibles. En función deste criterio de subsidiariedade, os contidos principais deste arquivo serían:

- Documentación xerada pola Xunta de Galiza
 - Arquivo dixital de fondos galegos depositados fóra de Galiza.
 - Fondo de Documentación Política e Sindical.
 - Arquivo da emigración.
 - Fondo de fontes orais.
 - Fondos audiovisuais públicos.
- Edificio 3 (orixinarimente destinado a Museo): **Museo de Galiza**

Na nosa opinión, o museo da CC, que preferimos chamar simplemente Museo de Galiza, debería orientarse á función de dar resposta ás cuestións que preocupan á sociedade actual, en lugar de obedecer só a un proxecto de carácter puramente científico-temático.

Non parece conveniente que os museos estean ao servizo dun discurso único, e a única forma de que non sexa así é conseguir que sexan espazos abertos á colaboración interinstitucional e á participación cidadá en todas as súas actividades, cunha ampla difusión destas. En consecuencia, o Museo de Galiza debería centrarse en analizar e mostrar os grandes problemas de Galiza e as súas posibles solucións mediante enfoques multidisciplinares. Isto non implicaría, senón todo o contrario, renunciar aos criterios científicos, técnicos, divulgativos e de atracción turística.

Por outra parte, aspirar a que un museo sexa *centro de referencia* non só para a cidadanía galega senón tamén para o mundo exterior esixe darlle unha *especificidade de marca*, organizándoo de tal xeito que, en coherencia cos principios de política cultural mencionados no capítulo introdutorio do

presente documento, se converta en escaparate e dinamizador da nova Galiza que queremos.

A imaxe de marca que mellor visualizaría estes obxectivos sería a dun *museo do futuro*, que os potenciais usuarios poidan ver como unha escenificación dese *proxecto común* que debe constituír o cerne dinamizador da nova identidade que queremos construír. Consonte con isto, as salas, máis que organizalas en función de *temas* ou de *tramos históricos* como é habitual nos museos ao uso, haberá que pensalas en clave dos *problemas do presente* cos que ten que se defrontar a sociedade galega de hoxe. O medio ambiente, a ocupación do territorio, o futuro do agro, do mar, da industria, do urbanismo, o tema da inmigración e as relacións interculturais, etc., isto é, aqueles retos máis acuciantes que ten o país, constituirán as unidades nucleares obxecto de análise e mostración, configurando en conxunto un *museo do tránsito da identidade*.

A organización de cada sala-problema debe atender a tres dimensións: a de *presente* (presentación do problema tal e como está a afectarnos neste momento), a de *pasado* (cando sexa o caso, ver cómo ao longo da historia a sociedade galega foi abordándoo tanto a través das solucións axeitadas como das inaxeitadas) e a de *futuro* (na que se visualizaría o programa de acción co que enfrontar axeitadamente as dificultades). Nesta concepción, a historia e o pasado poden ser vivenciados como *motores de achega de solucións a adoptar* ou de *perigos a evitar* cando planeamos as alternativas aos problemas. Trataríase de volver aos bos usos sociais da Historia ao darlle a posibilidade de actuar como *magistra vitae*.

- Edificio 4 (orixinariamente destinado a Teatro da Música): **Centro das Artes**

O obxectivo sería establecer unha infraestrutura que poida actuar como motor polivalente da produción artística: artes plásticas, artes escénicas, música, fotografía, artes gráficas, deseño, cómic, cine, etc. Un espazo susceptible tamén de acoller actividades e foros de debate e crítica sobre a produción literaria e intelectual en xeral.

Entre os elementos que podería recoller podemos citar (en función da dispoñibilidade de espazo e de recursos) distintas posibilidades que, en todo caso, deberían buscar a interacción coas infraestruturas xa existentes, procurando espallar a actividade por toda a xeografía galega e polo resto do mundo, xa que o obxectivo primordial non é tanto magnificar a CC como impulsar a cultura dende ela:

- Factoría cultural, destinada á creación, promoción e difusión de proxectos e actividades.
 - Laboratorio de produción cultural dotado con recursos técnicos destinados á produción artística.
 - Centro de relación entre arte e empresa.
 - Plataforma de exposición, intercambio e promoción de proxectos artísticos intragalegos e co exterior, prestando especial atención ao diálogo entre os creadores galegos e os creadores foráneos
 - Centro de formación e reciclaxe en actividades artísticas.
 - Centro didáctico que achegue as artes ao conxunto da cidadanía.
 - Mediateca galega.
- Edificio 5 (orixinariramente destinado a Novas Tecnoloxías): **Centro de Formación e Coordinación**

Este edificio albergaría a *área de planeamento, formación e coordinación*, que actuaría de *motor de transferencia* con dúas liñas de acción complementarias: unha en *horizontal* que planifique, dinamice, priorice e coordine as políticas culturais, e outra en *vertical* que leve a cabo unha política de formación sistemática nos distintos ámbitos da xestión cultural.

Para acadar o primeiro obxectivo propónse a creación dun **Centro de Investigación aplicada ás políticas culturais**, encargado de aportar ideas (e, no seu caso, cooperar na activación) sobre as políticas culturais externas e internas que se queren para o país.

O formato máis axeitado para materializar a segunda liña (a da formación) sería a creación dunha **Escola Superior Europea de Xestión Cultural** que ofertase unha titulación de grao superior no ámbito da xestión cultural e que tería como obxectivo non só reciclar os técnicos existentes senón formar persoas que aspiren a profesionalizarse neste ámbito.

De haber espazo, este edificio podería acoller tamén o **Instituto de Restauración do Patrimonio** ou de **Restauración de Bens Culturais**, dependente da Consellería de Cultura e Deporte. Este centro prestaría a toda Galiza un servizo especializado que se xustifica pola riqueza, variedade e interese social do noso patrimonio moble e inmovible.

- Edificio 6 (orixinarimente destinado a Servizos Centrais): **Servizos Centrais e Centro Tecnolóxico**

Aparte dos servizos centrais necesarios para a administración e funcionamento do conxunto da CC (empezando pola sede da propia Fundación da Cidade da Cultura), coidamos que o edificio inicialmente destinado en exclusiva para estes fins podería albergar tamén o que cabería considerar a súa *división tecnolóxica*.

A CC pódese converter nunha empresa tecnolóxica, na que se establezan grupos de investigación no ámbito das aplicacións tecnolóxicas ao eido da cultura. O obxectivo sería promover programas e formar grupos de I+D+i que centren a súa atención nos desenvolvementos e innovacións que poidan ser aplicadas no mundo da cultura, especialmente todo o que atinxe ao ámbito das TIC.

Estimamos, en suma, que a Cidade da Cultura debería combinar varias dimensións interrelacionadas e transversais verbo das diferentes áreas de actuación: a de servizos para a formación e a investigación, a de promoción e coordinación cultural con proxección en toda Galiza, a didáctica mediante concertos con centros de ensino e asociacións, a lúdica orientada ao visitante autóctono ou foráneo, a empresarial que fomente a interrelación cos sectores económicos, a tecnolóxica no seu ámbito específico e a de incubadora de

iniciativas que axude nos primeiros pasos dos xoves con vocacións artística ou literaria.

Con esta orientación, o papel da Cidade da Cultura podería cadrar co desenvolvemento do Fondo Cultural Galego contemplado no art. 32 do Estatuto de Autonomía de Galiza.